

grupo
SAPSA



REPORTE ANUAL 2011



The image features a blurred aerial photograph of a city, likely Santiago, Chile, with a prominent yellow vertical bar on the left side. The text is centered in the middle of the page.

Reporte Anual 2011 Eléctricas del Sur S.A.

F (IA)



índice



Capítulo 1

Grupo Saesa

Carta del Presidente	02
Visión Corporativa	06
Estructura Organizativa	07
Relación de la Propiedad	08
Directorio y Administración	09
Reseña Histórica	12

Capítulo 2

Reporte a los Accionistas

Antecedentes Relevantes	16
Factores de Riesgo	18
Marcha de la Empresa	22
Gestión Financiera	30
Hechos Relevantes	34

Capítulo 3

Negocios del Grupo

Actividades de la Sociedad	38
Empresas Filiales y Coligadas	44
Declaración de Responsabilidad	57
Centros de Atención	58



llevamos
energía
de 720 mil
hogares
del sur de
Chile



impulsamos los
que avances
la tecnología
hace posible
a gracias
electricidad



nuestro
esfuerzo
genera
progreso y
contribuye a
una mejor
calidad de Vida

CARTA DEL PRESIDENTE

Tengo el agrado de dirigirme a ustedes para compartir la memoria anual del ejercicio 2011 de las empresas que conforman el Grupo Saesa, conglomerado que abastece de electricidad a gran parte del sur de Chile. En las siguientes páginas encontrarán no sólo los estados financieros, sino también parte de las numerosas actividades en que la compañía se involucra con el desarrollo, el progreso y también las dificultades y desafíos de las 5 regiones que abastece. Hemos cumplido 85 años brindando un importante respaldo para el crecimiento del sur de Chile, y siendo testigos directos de cómo la llegada de la luz puede cambiar la vida de las personas, lo que sin duda es para nosotros motivo de orgullo.

En 2011 hemos visto un cambio relevante en la sociedad. Vivimos un año de movilizaciones en todo el mundo, donde la ciudadanía levantó la voz y salió a las calles a manifestar su descontento por aspectos que involucran a la sociedad en su conjunto. No podíamos permanecer ajenos a la exigencia de los usuarios y nos avocamos a ello durante el año, implementando nuevos canales de comunicación que llegaron a satisfacer el crecimiento de las demandas por información y prontas respuestas.

En una compañía tan extensa geográficamente, hemos logrado mantener centralizadamente las funciones posibles y necesarias de desarrollar en nuestra casa matriz en Osorno. Pero hemos avanzado mucho en descentralizar decisiones y trasladar funciones vitales para realizar en cada región.

El año pasado dimos inicio a un proceso de planificación estratégica que guiará la ruta del Grupo Saesa por los próximos 5 años. Este plan nos permitió hacer un ordenamiento de objetivos, metas y plazos, que vemos avanzando a marcha segura, con planes de acción orientados hacia 4 focos: orientación al cliente, desarrollo de personas, eficiencia operacional y resultados financieros.

En 2011 nuevamente la naturaleza nos mostró su fuerza, con un extenso temporal de viento y lluvia que afectó simultáneamente a 3 regiones de nuestra zona de operación. Debimos extremar los



esfuerzos y recurrir a todos los recursos disponibles. A partir de esta experiencia pudimos extraer importantes aprendizajes y la implementación de una serie de mejoras en la comunicación con nuestros usuarios, implementando mayor tecnología en telecomunicaciones, como el contacto a través de SMS y web, además de la apertura hacia las redes sociales.

En lo que respecta a inversión en calidad de servicio, durante este año triplicamos el alcance en roce y poda de árboles cercanos a las líneas eléctricas, que son una de las principales causas de interrupciones de suministro, especialmente en invierno.

Este año 2011 también trajo novedades en la composición accionaria del Grupo, incorporándose como accionista con 50% de la propiedad Alberta Investment Management Corporation (AIMCo) de origen canadiense, en reemplazo de Morgan Stanley Infrastructure.

En el sector financiero el Grupo Saesa colocó bonos por UF 2.000.000, obteniendo una muy buena rentabilidad, que mostró la confianza del sector en la robustez de la empresa.

Durante 2011 la compañía desarrolló un proceso de negociación colectiva con los 5 sindicatos de trabajadores, el cual llegó a buen término y regirá por los próximos 3 años.

Parte de los pilares de la planificación estratégica, es el desarrollo de personas, que continúa siendo un factor relevante para la compañía. Junto con mantener programas que beneficien a los empleados como el programa de becas y financiamiento de estudios, formación en liderazgo y trabajo en equipo y desarrollo del equipo ejecutivo; el año pasado ingresamos al programa de certificación de competencias para electricistas, en una iniciativa impulsada por la Asociación de Empresas Eléctricas A.G. logrando certificar a un centenar de empleados.

En el mes de noviembre inauguramos nuestro primer edificio corporativo en la ciudad de Osorno, donde cumplimos el histórico anhelo de reunir a todas las áreas de la administración central, junto al principal centro de atención a clientes, generando sinergias que sin duda nos permiten entregar un mayor nivel de satisfacción a nuestros clientes y un mejor lugar para trabajar a nuestros empleados.

Finalmente, al cierre del año anunció su retiro de la compañía el Gerente General, Francisco Mualim. Francisco se desempeñó como Gerente del Grupo por más de 4 años con gran dedicación y esfuerzo. En su reemplazo fue designado Francisco Alliende, que se desempeñó como Gerente de Administración y Finanzas del Grupo durante 6 años, y el último año como Subgerente General. Francisco Alliende cuenta con toda la confianza y apoyo del Directorio y la organización para llevar adelante los desafíos estratégicos del Grupo.

Confío en que el siguiente reporte será de interés y utilidad para todos ustedes, y que podrán ver el reflejo de un año de importantes avances y crecimiento para el Grupo Saesa, que esperamos por cierto siga evolucionando en los años venideros.

Afectuosamente,



Iván Díaz-Molina / Presidente del Directorio

llevamos
energía
a
+720mil
de

hogares
de

de
sur
Chile



Grupo Saesa

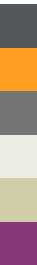
· Visión Corporativa

· Estructura Organizativa

· Relación de Propiedad

· Directorio y Administración

· Reseña Histórica



Visión Corporativa

Mantra

Somos la Luz del Sur

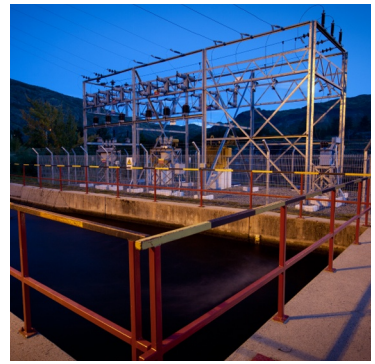
Visión

Ser la mejor empresa del Sur de Chile, comprometida con nuestros clientes, orgullo para nuestros trabajadores y protagonista del desarrollo regional.

Misión

Entregar la energía vital para el bienestar de nuestros clientes y para el desarrollo del Sur de Chile.

Realizar nuestro trabajo comprometidos con los clientes y la comunidad, cuidando el medioambiente y promoviendo el desarrollo y la seguridad de nuestros trabajadores.



llevar
ener
+720
de

Valores Corporativos

Pasión por el cliente: Parte de nuestro ADN

Nos apasiona el desafío de brindar satisfacción a nuestros clientes.
Innovamos y damos valor a la experiencia de los clientes con nuestro servicio.

Seguridad: Intransable

Cuidamos de nosotros y de los demás.
Trabajamos con altos estándares de seguridad.
Vivimos la seguridad en nuestro actuar y nuestras decisiones.

Eficiencia: Clave en nuestro quehacer

Trabajamos en equipo y nos coordinamos para maximizar el buen uso de los recursos.
Controlamos nuestros costos sin arriesgar jamás la seguridad y la calidad de servicio.

Integridad: Hacemos lo correcto

Actuamos con transparencia, honradez y rectitud.
Valoramos a las personas y les damos un trato respetuoso.

Estructura Organizativa

Identificación de la Sociedad

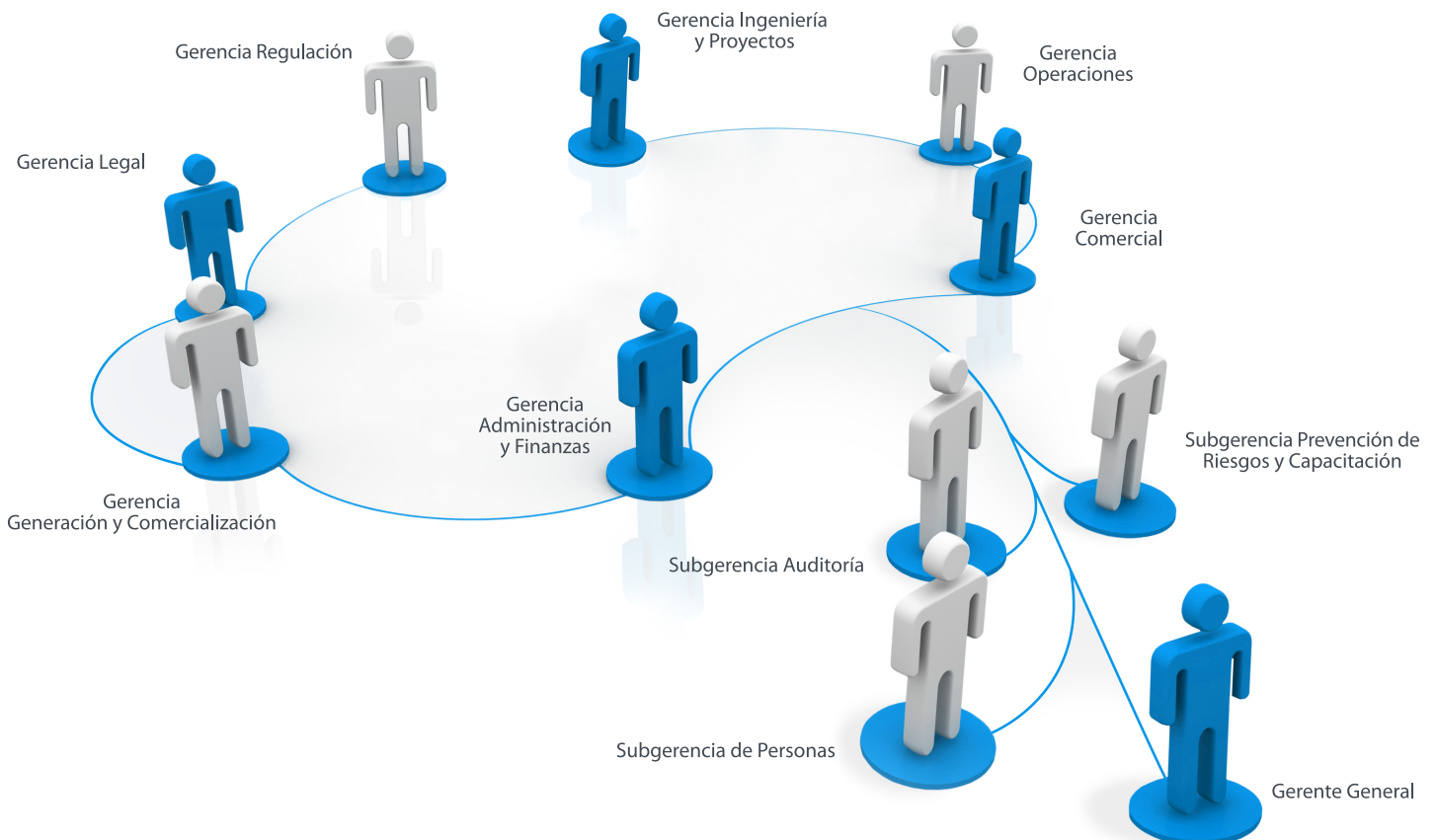
Razón Social	Inversiones Eléctricas del Sur S.A.
Nombre de Fantasía	Eléctricas del Sur
Rol Único Tributario	76.022.072-8
Domicilio Legal	Isidora Goyenechea 2939, Piso 11, Las Condes, Santiago
Domicilio Comercial	Isidora Goyenechea 3621, Piso 20, Las Condes, Santiago
Fono	(2) 4147010
Fax	(2) 4147009
Correo Electrónico	info@saesa.cl
Tipo de Entidad	Sociedad Anónima Cerrada
Insc. Reg. de Valores	Nº 1.016

Documentos Constitutivos

Constituida por escritura pública de fecha 10 de junio de 2008, otorgada en la Notaría de Santiago de don Raúl Undurraga Laso. Extracto inscrito a fojas 26.156 Nº 17.956 del Registro de Comercio de Santiago, correspondiente al año 2008.

Por escritura pública de 31 de julio de 2008, otorgada en la Notaría de Santiago de don Raúl Undurraga Laso, se modificó y transformó la Sociedad a una sociedad anónima cerrada, Inversiones Eléctricas del Sur S.A. Extracto autorizado fue inscrito a fojas 38.356 Nº 26.394 del Registro de Comercio de Santiago del año 2008.

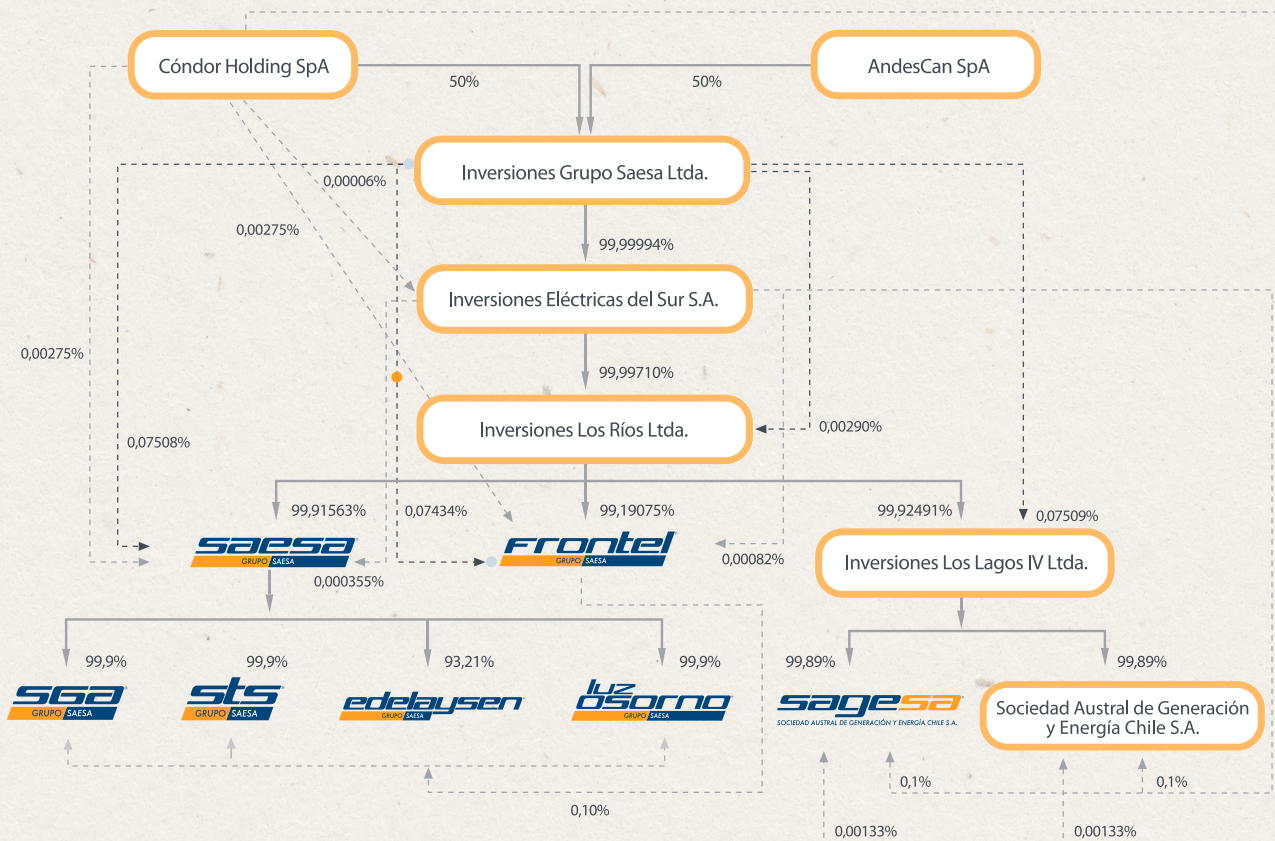
Estructura Organizativa



Relación de la Propiedad

Estructura

La estructura de propiedad al 31 de diciembre de 2011 es la siguiente:



Propiedad y Control

De acuerdo a lo definido en el Título XV de la Ley N° 18.045, el controlador de la compañía, Inversiones Grupo Saesa Limitada, posee un 99,99% de Inversiones Eléctricas del Sur S.A., en forma directa.

Accionistas	N° de Acciones		Total	% del Total
	Serie A	Serie B		
Inversiones Grupo Saesa Ltda.	60	71.581.000	71.581.060	99,99994%
Cónдор Holding SpA	40		40	0,00006%
Total	100	71.581.000	71.581.100	100%

Durante el año 2011 no se realizaron transacciones de acciones de la Sociedad.

Presidente
Iván Díaz - Molina
Ingeniero Civil / Rut 14.655.033-9



Vicepresidente
Jorge Lesser García-Huidobro
Ingeniero Civil / Rut 6.443.633-3



Directorio Eléctricas del Sur S.A.

Director
Juzar Pirbhai
Bachiller en Letras con mención en
Economía / Extranjero



Director
Juan Ignacio Parot B.
Ingeniero Civil de Industrias
Rut 7.011.905-6



Director
Robert Mah
Licenciatura en Comercio / Extranjero



Director
Ben Hawkins
Maestría en Administración de Empresas
Extranjero



ía
nil

Presidente
Iván Díaz - Molina
Ingeniero Civil / Rut 14.655.033-9



Vicepresidente
Jorge Lesser García-Huidobro
Ingeniero Civil / Rut 6.443.633-3



Directorio Empresas Filiales

Director
Juzar Pirbhai
Bachiller en Letras con mención en
Economía / Extranjero



Director
Olivia Steedman
Ingeniero Bachiller en Ciencias / Extranjero



Director
Juan Ignacio Parot B.
Ingeniero Civil de Industrias
Rut 7.011.905-6



Director
Robert Mah
Licenciatura en Comercio / Extranjero



Director
Kevin Roseke
Licenciatura en Comercio / Extranjero



Director
Ben Hawkins
Maestría en Administración de Empresas
Extranjero





Gerente General
Francisco Alliende Arriagada
Ingeniero Comercial
Rut 6.379.874-6

Gerente Legal
Sebastián Sáez Rees
Abogado
Rut 8.955.392-K

Gerente Operaciones
Rodrigo Miranda Díaz
Ingeniero Civil Eléctrico
Rut 10.784.472-4

Gerente Generación y Comercialización
Marcelo Bobadilla Morales
Ingeniero Civil Eléctrico
Rut 10.151.086-7

Gerente Adm. y Finanzas (I)
Francisco Alliende Arriagada
Ingeniero Comercial
Rut 6.379.874-6

Subgerente de Personas
María Dolores Labbé Daniel
Ingeniero Comercial
Rut 13.117.638-4

Gerente Comercial
Iván Reyes Trujillo
Ingeniero Civil Eléctrico
Rut 6.069.138-K

Subgerente Prevención de Riesgos y Capacitación
Carlos Riquelme Henríquez
Ingeniero Ejecución en Electricidad
Rut 6.183.482-6

Gerente Ingeniería y Proyectos
Ramón Díaz Cortez
Ingeniero de Ejecución Eléctrico
Rut 7.733.822-5

Subgerente Auditoría
Jorge Castillo Quiroz
Contador Auditor
Rut 7.759.917-7

Subgerente Regulación
Jorge Muñoz Sepúlveda
Ingeniero Civil Eléctrico
Rut 11.694.983-0

Reseña Histórica

Nace la Sociedad Austral de Electricidad S.A., empresa privada que comienza suministrando energía a Lebu, Araruco, Carampangue y posteriormente a Puerto Montt, Osorno y Valdivia.

'26

Corfo y Endesa ingresan como accionistas mayoritarios de Saesa para agilizar el Plan de Electrificación del País impulsado por el Estado.

'46

1920

1930

1940

'94

Saesa y Transelec se asocian creando STS, con participación accionaria del 60% y 40% respectivamente.

'96

Saesa adquiere a Transelec el 39,9% de la propiedad. El 0,1% restante es adquirido por Frontel.

'98

Saesa se adjudica el 90,11% de las acciones de Edelaysen licitados por Corfo, extendiéndose sus actividades a 1500 km entre la VIII y XI región.

'99

Saesa y Frontel adquieren Creo Ltda.

'88

Corfo traspasa sus instalaciones a Edelaysen, transformándose en accionista mayoritario.

'89

Saesa y Frontel inician actividades de transmisión, con líneas de 66kV y subestaciones de 66/23kV.

1990

2000

01

02

03

04

05

06

'00

Saesa y STS modifican las instalaciones de transmisión que abastecen a la isla de Chiloé, quedando el sistema energizado con 110kV. Saesa adquiere el 1,56% de las acciones de Edelaysen que pertenecían a Corfo, aumentando así su participación al 91,67%

'01

Copec vende a PSEG Chile Holding S.A. (filial de PSEG Global Inc.) su participación en Saesa (93,88%) y Frontel (13,71%).

'06

Se elevan los índices de calidad de servicio, culminando el año dentro de los indicadores exigidos por la autoridad gracias a inversiones de mejoramiento.

'02

Con el objeto de desarrollar la comercialización de energía nace SGA.

'07

Se inicia la construcción del proyecto Chiloé, un sistema de transmisión en 220kV entre Puerto Montt y la isla. Este mismo año se inicia la venta de retail.

'05

Se completa con éxito el financiamiento de largo plazo, con aumentos de capital y refinanciamiento de pasivos de las empresas del Grupo Saesa.

'08

Ontario Teaches Pension Plan y Morgan Stanley Investment Fund adquieren la totalidad del Grupo Saesa.

Frontel inicia sus actividades de distribución eléctrica como filial de Endesa, entregando suministro a ciudades y pueblos de las provincias de Concepción, Ñuble, Arauco, Bío-Bío, Malleco y Cautín.

'56

'57

Endesa transforma a Frontel en una sociedad anónima, quedándose con el 83,7% de participación.

1950

1960

1970

1980

Copec, se convierte en accionista mayoritario de Saesa y Frontel, con el 87,5% y 83,7% de participación, respectivamente.

'80

En Coyhaique se crea Edelayen como filial de Endesa. Posteriormente se transforma en sociedad anónima para facilitar su participación en el sector privado.

'81

Saesa compra a Copec el 70% de las acciones de Frontel, convirtiéndose ésta en filial de Saesa, quedando ambas bajo una misma administración.

'82

Corfo, Edelayen y Endesa inician el proyecto de construcción de minicentrales hidroeléctricas y líneas de transmisión a través de la Carretera Austral.

'86

2010

07

08

09

11

2011

'09

Continúa en desarrollo el agresivo plan de inversiones, orientado a proyectos de transmisión, generación, distribución, nuevos negocios, tecnologías de información y otros. Durante el año se invirtieron \$36.000 millones

Finaliza la construcción del primer proyecto de electrificación rural conectado al SIC mediante el cruce aéreo entre islas, desde Puluqui hasta Chidquapi.

En retail se alcanzan los 58 puntos de venta a través de toda la zona de concesión.

'10

Un fuerte terremoto y posterior tsunami afectó gravemente al país. Los trabajadores y contratistas enfrentaron un período de trabajo intenso y continuo para devolver el suministro eléctrico a todos los clientes desde el Bío-Bío hasta Chiloé.

La Compañía colocó bonos de UF 2.000.000 para financiamiento de sus pasivos financieros.

El 7 de noviembre el fondo de inversión canadiense Alberta Investment Management Corporation adquirió el 50% de la propiedad que estaba en manos de Morgan Stanley.

impulsamos
los avances
que la tecnología
hace posible
gracias a la
electricidad



Reporte a los Accionistas

Antecedentes Relevantes

Factores de Riesgo

Marcha de la Empresa

Gestión Financiera

Hechos Relevantes

Antecedentes Relevantes

avances
a tecnología
hace posible

Antecedentes Financieros

MM\$ 2011

MM\$ 2010

Ingresos	380.335	350.045
Margen Bruto	113.141	120.748
Ganancia	5.938	13.337
Activos	875.563	816.453
Pasivos	484.281	442.270
Patrimonio	391.282	374.183
Inversiones	43.968	40.173
EBITDA	51.108	53.869

Antecedentes Operacionales

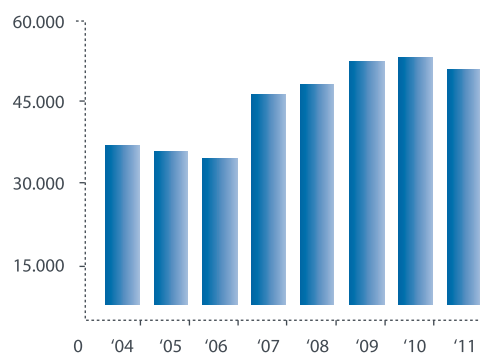
2011

2010

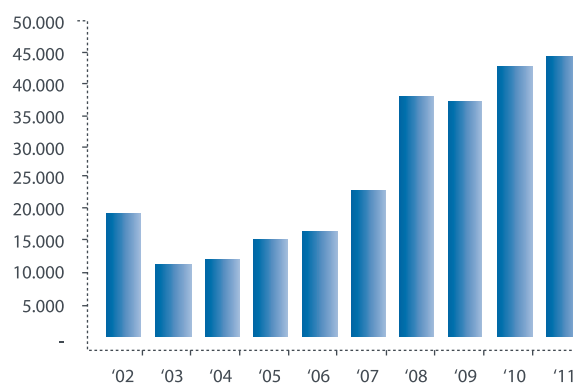
CONSOLIDADO

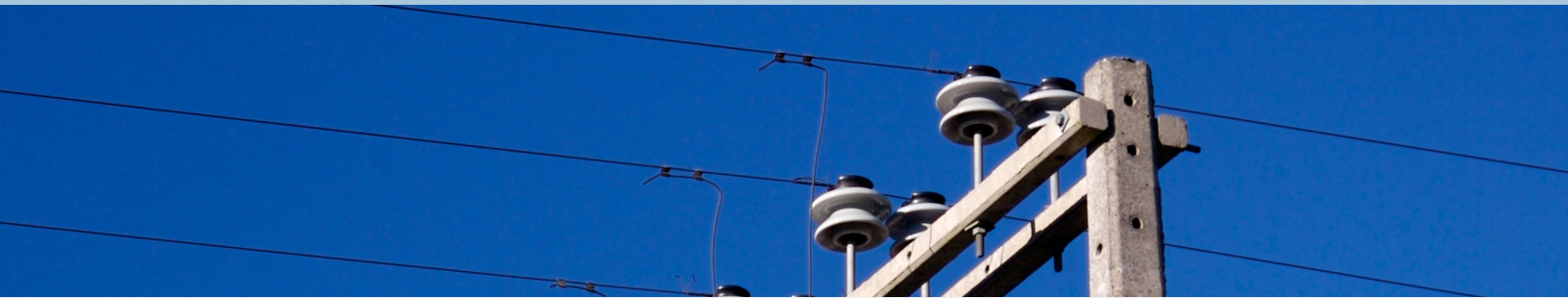
Venta de Energía (GWh)	2.677	2.511
Clientes (Miles)	722	703
Trabajadores	820	794
Líneas AT (km)	1.004	1.004
Líneas MT (km)	32.082	31.479
Líneas BT (km)	22.406	22.000
MVA Instalados (AT/MT)	826	819
MVA Instalados (MT/BT)	946	939

EBITDA (en MM\$)

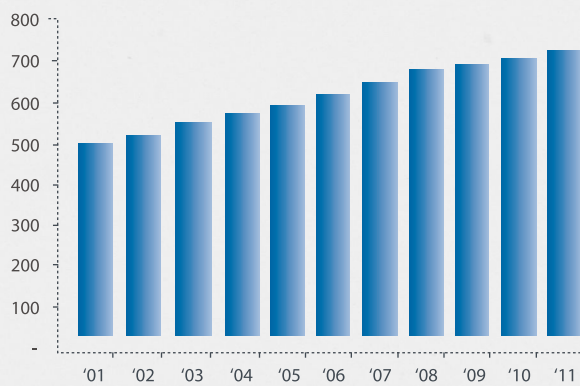


Inversiones (en MM\$)

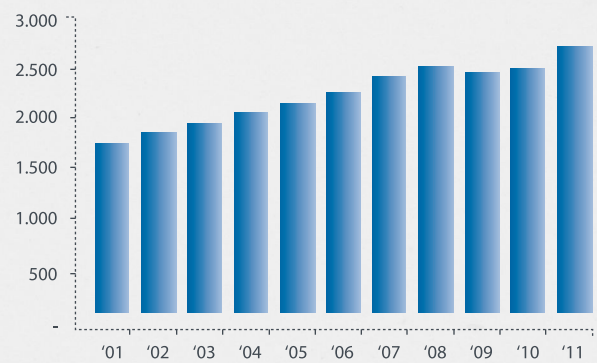




Cientes (en Miles)



Ventas de Energía (en GWh)



Clasificación de Riesgo

Bonos

Efectos de Comercio

Ingresos	A+	
Margen Bruto	AA	AA / Nivel 1 +
Ganancia	AA	AA / Nivel 1 +

Factores de Riesgo

La estrategia de gestión de riesgo está orientada a la protección de la Sociedad, sus empleados y su entorno ante situaciones que los puedan afectar negativamente. Esta gestión está liderada por la alta administración de la Sociedad, y se realiza tanto a nivel general como para cada uno de los sectores en que participa, considerando las particularidades de cada uno. Para lograr los objetivos, la gestión de riesgos financieros se basa en cubrir todas aquellas exposiciones significativas, siempre y cuando existan instrumentos adecuados y el costo sea razonable.

Los principales riesgos a los cuales está expuesto la Sociedad y sus filiales son los siguientes:

Riesgo Regulatorio

a) Cambio de la regulación

El sector eléctrico se rige por una normativa, vigente desde 1982, que regula aspectos claves de la industria tales como tarifas, capacidad de las Sociedades de abastecer a sus clientes y la calidad del suministro, entre otros.

A fines de 1998 se publicó el Decreto Supremo N° 327, Reglamento de la Ley General de Servicios Eléctricos que permitió perfeccionar y aclarar algunos aspectos complementarios, especialmente los relacionados con calidad de servicio y funcionamiento independiente de los CDEC's.

Durante el año 1999 se introdujeron dos importantes modificaciones a la regulación eléctrica. En primer lugar, se establecieron ciertas obligaciones para los generadores respecto al suministro eléctrico en situaciones de desabastecimiento originadas por fallas prolongadas en centrales térmicas o en sequías (Art. 99 bis del DFL N° 1). En segundo lugar, se modificó la Ley Orgánica Constitucional N°18.410 que crea la Superintendencia de Electricidad y Combustibles ("SEC"), modificación que implicó establecer facultades fiscalizadoras adicionales para este organismo y configurar un sistema de multas asociadas al incumplimiento de las normas y reglamentos por parte de las empresas eléctricas.

Asimismo, en marzo de 2004 y mayo de 2005, se publicaron en el Diario Oficial la Ley N° 19.940 y N° 20.018 que modificaron la Ley General Sobre Servicios Eléctricos y su Reglamento y que convencionalmente se han denominado como la "Ley Corta I" y "Ley Corta II", respectivamente.

En general, los cambios en dicho marco regulatorio pueden constituir un riesgo para la Sociedad y la industria eléctrica dado que pueden afectar aspectos operacionales, sus márgenes y rentabilidad entre otros factores claves.





Actualmente, continúa en el Congreso la tramitación del proyecto de modificación a la Ley Eléctrica en materias relacionadas con la distribución, presentada por el Poder Ejecutivo a fines del año 2007, sin mostrar mayores avances en su tramitación.

Hacia fines del primer semestre del 2011 se han presentado indicaciones a los siguientes proyectos de modificación a la Ley General de Servicios Eléctricos (LGSE):

- Ampliación de la matriz energética mediante el uso de fuentes de energía renovables no convencionales, en adelante Proyecto ERNC, e
- Incentivo de las inyecciones de energía proveniente de medios renovables no convencionales, conectados a la redes de distribución, mediante el uso de los mismos empalmes de conexión a la red utilizados para el suministro a clientes finales, en adelante Proyecto net metering.

La Sociedad monitorea periódicamente los potenciales cambios regulatorios de modo de adoptar oportunamente las acciones de mitigación que se requiera.

b) Fijación de tarifas de generación

Actualmente, un generador puede cumplir distintos roles, en forma exclusiva o de manera simultánea, para comercializar la producción de una central. Por una parte, puede actuar como un generador puro, vale decir comercializar la producción completa de la central al mercado spot y por otra, establecer contratos de suministro con clientes no sometidos a regulación o participando de licitaciones impulsadas por las empresas distribuidoras de energía. No obstante lo anterior, es posible establecer una combinación de ambas formas de venta de su producción. Actualmente la filial SAGESA está enfocada en la venta de su energía a la filial SGA quien en definitiva comercializa la energía en el mercado spot.

En caso de entregar su energía al mercado spot, ésta será valorizada al costo marginal horario que para estos efectos es calculado por la Dirección de Peajes del CDEC –SIC en función de los costos variables de las unidades que fueron despachadas en el sistema para satisfacer la demanda de ésta en forma económica y segura. En cambio, si el generador cuenta con contratos de suministro, el generador comprará al mercado marginal la energía necesaria para poder satisfacer sus contratos de suministro quien a su vez entregará la energía a sus clientes al precio establecido en dichos contratos de suministro. Esta misma situación se repite para la potencia con la salvedad que actualmente el precio de la potencia es fijado por la Comisión Nacional de Energía mediante las respectivas fijaciones tarifarias. Para el caso de SAGESA, la mayor parte de sus ingresos están relacionados al pago por la potencia, que es fijo e independiente de los precios de venta de energía en el mercado spot.

Cabe señalar que también existen costos asociados a la comercialización y transporte de energía los cuales se encuentran contemplados en la legislación eléctrica y dependiendo del tipo de contrato, pueden ser transferidos o no al cliente final.

Para evitar tener una exposición al riesgo financiero producto a un eventual desacople entre los ingresos asociados al contrato financiero con la obligación de los retiros al precio spot en el mercado mayorista, las filiales SGA y SAGESA venden el 90% de su energía a precios spot.

c) Fijación de tarifas de distribución

En la medida que aumenta el consumo y se van produciendo economías de escala, las tarifas de distribución tienden a disminuir, lo que ha ocurrido principalmente en las fijaciones tarifarias de distribución de estos últimos años.

Factores de Riesgo

Las tarifas de distribución de electricidad (VAD) se fijan cada cuatro años. El último Decreto de fórmulas tarifarias, que rigen desde noviembre de 2008 hasta octubre de 2012, fue publicado el 8 de abril de 2009. Estas tarifas son fijas, y se ajustan anualmente por un factor de economía de escala (reconociendo las eficiencias que se producen en cada Sociedad producto del aumento de ventas), y por una fórmula de indexación que considera variaciones mensuales de la inflación local, del tipo de cambio y el precio del cobre.

Adicionalmente, las tarifas finales a clientes incorporan el costo de la energía contratada por la Sociedad, y que es traspasada al cliente final. Para la filial Edelaysen, las tarifas de venta incorporan en su fórmula precios regulados, que también son fijados cada cuatro años, reflejando en este caso los costos medios de generación en esa zona.

En cuanto a los Servicios Asociados (SSAA), viene al caso mencionar que a fines del 2011 y producto de una investigación realizada por la Fiscalía Nacional Económica, ante una presentación no contenciosa del 2008, ha solicitado a la H. Comisión Resolutiva calificar un nuevo conjunto de servicios como parte de los SSAA, precisiones y mayores exigencias para la prestación de servicios asociados no tarifados y proponer al Ejecutivo modificaciones legales en el caso de prestarse SSAA que utilicen infraestructura concebida para el servicio de suministro de electricidad. La Sociedad está monitoreando lo anteriormente comentado, de modo de anticipar cambios en los actuales procesos o en las formas de tarificación en la industria.

d) Fijación de tarifas de subtransmisión

De acuerdo a la legislación vigente corresponde determinar cada cuatro años el valor anual de los sistemas de subtransmisión, con dos años de diferencia respecto del cálculo del VAD. En enero de 2009 fueron publicadas las fórmulas tarifarias de subtransmisión que regirán desde enero de 2009 hasta noviembre de 2010.

Un nuevo proceso tarifario comenzó durante el 2009, con la finalidad de que los nuevos precios estén determinados y entren a regir hacia fines del 2010. No obstante, este proceso se ha visto retrasado respecto de su programación original por propia iniciativa de la Autoridad administrativa (CNE), quien en la etapa de entrega extendió el plazo para aumentar el desarrollo del estudio y posteriormente, en la etapa de revisión, para efectuar análisis más detallados de los estudios presentados, y para la elaboración del Informe Técnico con los cambios realizados por la Autoridad. Asimismo, el Panel de Expertos extendió en su momento el plazo de análisis de las discrepancias presentadas por las empresas al Informe Técnico de la CNE y la publicación de su respectivo Dictamen, comunicado a las empresas a principios de agosto de 2011.

Adicionalmente, considerando el retraso que ha sufrido la elaboración del Informe Técnico definitivo de parte de la CNE (post Dictamen)



hace suponer que a principios o mediados del 2012 se dé por concluido este proceso tarifario y con ello, se apliquen de manera retroactiva los recargos que finalmente sean fijados mediante Decreto Supremo.

Los riesgos relacionados con la regulación de los negocios de Distribución y Subtransmisión son bajos, debido a que por definición se remuneran sobre la base de una rentabilidad razonable aplicada a la inversión realizada, además de los costos de operar esos activos. En particular, para la fijación tarifaria de Subtransmisión en curso no se esperan efectos adversos en los ingresos de la compañía.

e) Contratos de suministro

Las empresas distribuidoras de energía eléctrica deben contar, mediante llamados de licitación pública, con contratos de suministro de energía que permitan abastecer a sus clientes regulados para, a lo menos, los próximos tres años.

Por otra parte, el suministro a partir del año 2010 ya está respaldado con contrato, después de que se adjudicó a Endesa, Colbún y Campanario todos los paquetes de energía licitados, equivalente al 100% de su demanda estimada a 2010. Los contratos de suministro están vigentes a partir de 2010 y consideran una duración de 10 años.

En virtud del complejo escenario financiero de la empresa Campanario S.A. y su eventual incumplimiento del contrato de suministro, que representa aproximadamente el 20% de los consumos de los clientes regulados de las empresas distribuidoras Saesa, Frontel y Luz Osorno, SEC, emitió la Resolución Exenta N° 2288 (RE2288), de fecha 26 de agosto de



2011, en la que se dispuso que el suministro destinado para clientes regulados, no entregado por Campanario, debe ser abastecido por los demás integrantes que participan en los balances de transferencia que confecciona la Dirección de Peajes del CDEC – SIC a prorrata de su energía firme, a los mismos precios acordados en los contratos de suministro suscritos por Campanario.

Así, la declaratoria de quiebra posterior de Campanario en Septiembre de 2011, o de cualquier otra empresa generadora adjudicataria de contratos licitados de suministro de potencia y energía no pone en peligro la entrega física de la energía y potencia destinada a clientes regulados, debiéndose pagar los mismos precios establecidos en el respectivo contrato de suministro, por lo que sólo en caso de producirse el término anticipado del contrato de suministro por resolución judicial, nacería para la concesionaria la obligación de licitar nuevamente por sus consumos que no se encuentran cubiertos por el contrato de suministro al cual se le puso término anticipadamente.

Paralelamente, a fines del 2011 se inició el proceso de elaboración de unas nuevas bases de licitación para los montos comprometidos por Campanario y cuyo suministro se realiza mediante la aplicación de la RE2288, de manera que a fines de 2011 dichas bases fueron enviadas a la CNE para su respectiva revisión y aprobación, de manera previa a su ejecución.

f) Abastecimiento de energía

La seguridad de abastecimiento de energía para todo el SIC se podría ver afectada en años futuros, si se presentaran fallas prolongadas en centrales térmicas y/o problemas con el suministro de gas y/o problemas de sequía.

Sin embargo, estos riesgos se ven aminorados debido a que:

- Las Leyes Cortas mejoraron los incentivos para la inversión en generación y transmisión eléctrica.
- Las acciones que actualmente se encuentra desarrollando el regulador, tendientes por un lado a reconocer en los precios de nudo la inseguridad del abastecimiento de gas argentino y por otro al reconocer que otro año seco como el 2010 podría generar situaciones que pueden ser complicadas y que requieren de una revisión oportuna de la forma en que se puedan resolver la disponibilidad y los recursos de energía necesarios, dado por el nivel actual de los embalses y las líneas de transmisión. Se reconoce que el problema no es de falta de energía, porque hay muchas turbinas diesel disponibles, pero sí existe preocupación por costos, debido al precio que pueda alcanzar el petróleo.

En la actualidad hay proyectos en construcción por una capacidad aproximada de 1.900 MW, los que podrían entrar en funcionamiento en los próximos 3 años (2012 – 2014).

Con el objeto de resguardar las actividades en la industria en que participa, la Sociedad posee para sus instalaciones pólizas de seguros de acuerdo con las prácticas habituales de la industria.

Riesgo de Mercado

La exposición a cambios de variables de mercado, como tasas de interés y tipo de cambio, se encuentra acotada. Por una parte, el 89% de la deuda financiera está estructurada a largo plazo mediante bonos y créditos bancarios, y se encuentra denominada en UF, consistente con el perfil de flujos de la Sociedad y sus filiales.

En la actualidad el 93% de la deuda financiera está asociada a una tasa de interés fija y/o protegida, es decir, una tasa variable que cuenta con un derivado de cobertura a tasa fija (Cross Currency Swap).

Si bien el costo de energía está indexado a variables como el tipo de cambio y al precio de combustibles como el gas natural, el petróleo y el carbón, éste es traspasado a sus clientes, y el impacto en los resultados de la Sociedad y sus filiales es menor.

Marcha de la Empresa

Desde el 27 de septiembre de 1926, cuando en la Región del Bío Bío la empresa Frontel conectó a su primer cliente, hasta hoy, 85 años más tarde; el desarrollo de las regiones del sur de Chile ha estado estrechamente vinculado a la energía que las empresas del Grupo Saesa han proporcionado, conectando ininterrumpidamente a las comunas, empresas, industrias y proyectos de electrificación rural que han ido requiriendo suministro en sus zonas de concesión.

En el año 2011, el compromiso de entregar suministro continuo y de hacernos parte de los desafíos y proyectos que el crecimiento del país trae consigo, permanece inalterable. Además de invertir en la construcción de nuevas redes de transmisión para la evacuación de centrales generadoras que se proyectan en el sur, la conexión de nuevos conjuntos residenciales urbanos que vemos como retoman un explosivo crecimiento en no pocas ciudades, y las inversiones permanentes en mejoramiento de las redes eléctricas; durante este período hemos puesto especial dedicación a la vinculación con la comunidad que diariamente nos recibe en su hogar.

los avances
la que
tecnología
hace
posible



Iván Reyes, Gerente Comercial del Grupo Saesa y el Alcalde de Osorno Jaime Bertin en el lanzamiento del proyecto recambio de luminarias.

Comunicación y Contacto

El abastecimiento a más de 720 mil clientes distribuidos a lo largo y ancho de 5 regiones y un centenar de comunas a través de una red eléctrica de 50 mil kilómetros de extensión, es un desafío constante. A pesar de mantener una amplia red de oficinas de atención con presencia en prácticamente todas las ciudades que abastecemos con suministro eléctrico, la demanda por atención aumenta.

Es así que al crecimiento del call center en cantidad de ejecutivos de atención y la implementación de un sistema IVR para mejoramiento de la plataforma tecnológica de recepción, este año además se sumó la creación de call centers con números diferentes para Frontel, Saesa, Luz Osorno y Edelaysen, de

manera de proporcionar una atención más eficiente, personalizada y directa a los usuarios.

Adicionalmente, el Grupo Saesa fue la primera empresa eléctrica en el país en implementar la recepción de reclamos por ausencia de suministro y recibir consultas por saldo pendiente a través de mensajería de texto o SMS gratuito, los que automáticamente son ingresados a la plataforma de atención, generando una respuesta al usuario.

El uso creciente de telefonía móvil con navegación, nos ha llevado también a implementar espacio en el portal www.gruposaes.cl para el ingreso de reclamos por ausencia de suministro; plataforma que ha sido especialmente bien recibida entre los usuarios de las redes sociales, al igual que la comunicación a través de twitter en [@prensa_saesa](https://twitter.com/prensa_saesa), [@prensafrentel](https://twitter.com/prensafrentel) y [@edelaysen](https://twitter.com/edelaysen).

Grandes Clientes

Con el objeto de mantener informados a los clientes y con el propósito de generar un estímulo positivo a su fidelización, durante el 2011 se mantuvo el envío de boletines informativos, así como también la participación en importantes eventos comerciales como la feria Pesca Sur, punto de encuentro del sector acuícola nacional e internacional, Encuentro Empresarial de Valdivia, publicaciones en revista Electricidad Interamericana y otras actividades de comunicación, con el objeto de promocionar las soluciones, productos y servicios ofrecidos.



Alumbrado Público: Más Seguridad

Con tecnología de punta y promoviendo la eficiencia energética, la línea de negocios de alumbrado público ha generado alianzas con municipios de toda la zona de operación, en las opciones de proyecto de recambio de luminarias, y también incluyendo el mantenimiento de este servicio. Nacimiento, Liquiñe, Los Sauces y Osorno son algunas de las comunas que han optado por la renovación del alumbrado público comunal con el proyecto presentado por el Grupo Saesa.

La tecnología Led otorga una mejor visibilidad nocturna, que aumenta de paso la sensación de seguridad de los transeúntes. El proyecto de AP más significativo de este periodo es el ejecutado en la ciudad de Osorno, que incluyó el recambio de 12.000 luminarias, gracias a un proyecto municipal, financiado por el Gobierno Regional a través del FNDR, cuyo monto alcanzó los 5.300 millones de pesos.

Gestión Comercial

Durante el año 2011 se mantuvo también el foco en la diversificación de productos y servicios no regulados ofrecidos tanto al sector masivo como al de los clientes del sector B2B.

Incorporación de nuevas líneas de productos

Más Cerca, la línea de productos de retail, mantuvo su curva de crecimiento tanto en canales de venta, captación de clientes, como en diversificación de marcas y líneas de productos; terminando el año se incorporó la línea blanca al mix de productos, los que eran altamente solicitados y esperados por los clientes.

La incorporación de la línea blanca, impuso el desafío de llegar con el producto hasta el hogar del cliente, proceso que se ha realizado a la fecha de manera exitosa, y que es avalado por el buen resultado en las encuestas de satisfacción de clientes.

Grupos de respaldo

Debido a la necesidad de disminuir costos y mantener la continuidad en los procesos productivos de nuestros grandes clientes, uno de los productos que se ha consolidado durante el 2011 es el de venta o arriendo de equipos electrógenos a clientes industriales.

A través de una gran cantidad de grupos electrógenos, las empresas del Grupo Saesa brindan servicio de "corte de punta" y respaldo; estos equipos son entregados a clientes en arrendamiento incorporando prestaciones adicionales según sus requerimientos como son: operación automática, mantenimiento, e inclusive suministro de combustible. Durante el año 2011 se instalaron once equipos electrógenos de 1000 KVA, con lo cual desde el año 2008 a la fecha ya se han instalado cincuenta y un equipos de 1000 KVA en arriendo.

Ejecución de proyectos especiales

Con el objeto de satisfacer las nuevas necesidades de los clientes, las empresas del Grupo Saesa comenzaron a desarrollar nuevas líneas de servicio que permitan transformarse en socios estratégicos de los clientes.

Durante el año 2011, las empresas del Grupo Saesa se adjudicaron un total de seis proyectos de montajes eléctricos de diversa complejidad.

Marcha de la Empresa



De pie izq. Rodrigo Miranda, Gerente de Operaciones; Sebastián Sáez, Gerente Legal. Sentados: María Dolores Labbé, Subgerente de Personas; Carlos Riquelme, Subgerente de Prevención de Riesgos; Jorge Muñoz, Subgerente de Regulación; Francisco Alliende, Gerente General; Iván Reyes, Gerente Comercial; Lorena Mora, Jefe de Asuntos Corporativos; Marcela Ellwanger, Subgerente de Planificación y Control de Gestión. De pie: Marcelo Bobadilla, Gerente de Generación; Jorge Castillo, Subgerente de Auditoría; Ramón Díaz, Gerente de Proyectos.

Dentro de los proyectos destacan:

- **Mall Paseo Castro:** Consiste en la instalación interior de 27.000 mts² de construcción.
- **Cunco, Sector Los Laureles:** Se realizó la construcción de una Línea de MT y Subestación de 150 KVA para la Central Allipén.
- **Puerto Montt, Camino Costero Chinquihue:** Se desarrolló la construcción de una Línea de MT subterránea, Línea de BT y tableros eléctricos para la Piscicultura Ventisqueros S.A.
- **Desarrollo de Productos y Servicios**

En la búsqueda de nuevas soluciones para el ámbito industrial y residencial, durante el 2011 se ejecutaron importantes proyectos con empresas de la zona. Destaca la implementación de un proyecto de sustitución de la matriz energética en procesos industriales críticos, en particular en la Piscicultura Novofish (Puerto Montt), se incorporó al proceso productivo una Bomba de Calor, que permite controlar la temperatura utilizando energía eléctrica, reemplazando así, el uso del gas o petróleo.

Así también, se dio respuesta a procesos productivos que son muy sensibles a las variaciones de voltaje y que requieren estándares que exceden la normativa; a estos clientes se le ofrece un equipo estabilizador de voltaje llamado SET DVR, que permite mantener la tensión de entrada en valores sumamente estables (+/- 0,5% del voltaje Nominal). Esta solución se implementó

durante el 2011 en la Planta Colún y Piscicultura Novofish.

En relación al sector construcción / residencial, durante el 2011 se implementó un proyecto de calefacción eléctrica con equipamiento de cocina y agua caliente sanitaria en el edificio AHO (Osorno). El proyecto consistió en instalar equipos que permiten otorgar una solución limpia y ecológica dando el confort necesario al requerimiento del cliente, reemplazando así, el uso del gas, petróleo o leña como fuentes habituales para estos edificios.

- **Proyectos de Pequeños Medios de Generación Distribuido (PMGD)**

Desde la entrada en vigencia del Decreto Supremo 244/2005 y Norma Técnica de Conexión y Operación (NTCO), a la fecha se han conectado a las redes de distribución de las empresas del Grupo Saesa un total de catorce PMGD, cuatro realizaron su puesta en marcha el año 2011.

Estos proyectos conectados el 2011 inyectan 5.73 MW, con lo cual la generación total de los PMGD conectados suministra un aproximado de 31 MW en nuestra zona de concesión.

- **Proyecto Puyehue Rupanco**

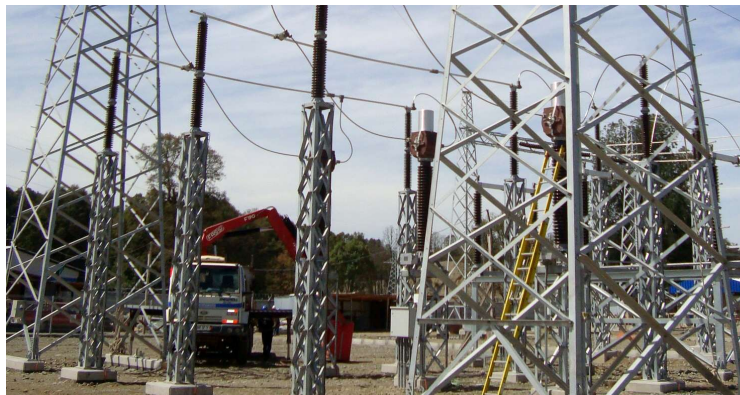
El proyecto Puyehue Rupanco continúa en desarrollo, y contempla la puesta en servicio en dos etapas; la primera etapa en junio de 2012 y la segunda etapa a fines del año 2013.

El sistema considera la construcción de tramos de línea de 110 kV que suman cerca de 110 km, un tramo de línea en 220 kV de 22 km y dos tramos en distribución (23 kV) de cerca de 9 km. El proyecto incluye el diseño y construcción de tres subestaciones de transformación y una conexión a la subestación Barro Blanco. Estas instalaciones permitirán la evacuación de más de 10 centrales de pasada.

3 Veces más Roce

Una de las causas que más se repiten en interrupciones, es la caída de árboles y ramas sobre el tendido eléctrico, especialmente con los fuertes vientos que invaden el sur en invierno. Para disminuir este problema, la empresa triplicó las zonas afectas a roce, involucrando no sólo más brigadas especializadas, sino también un trabajo conjunto con la comunidad, destinando todo el esfuerzo a las zonas más pobladas de vegetación.

Para lograrlo, el foco estuvo en las zonas críticas e incluyó el despeje efectivo de más de 3.000 kilómetros durante el año.



Construcción de la línea de transmisión Puyehue-Rupanco.



Faenas de poda en Isla del Rey, Valdivia.



Medio Ambiente

Durante el año 2011, el Grupo Saesa sometió a evaluación ambiental por parte de la autoridad, 9 nuevos proyectos de inversión, relacionados a subestaciones de transmisión, líneas de transmisión y centrales generadoras mayores a 3 MW. Seis de estos proyectos ya fueron aprobados por los respectivos Servicios de Evaluación Ambiental y se encuentran en distintas etapas de su implementación.

La gestión de los residuos peligrosos generados por nuestra operación, continúa siendo parte importante del compromiso del Grupo Saesa con el medio ambiente, por lo que durante el año 2011, se retiraron desde diversas instalaciones de la compañía, aproximadamente 140.000 litros de residuos líquidos, compuesto por aceites de motor usados y agua contaminada con hidrocarburos, para su posterior tratamiento y reutilización. En total, 150 toneladas de residuos sólidos fueron derivados a empresas autorizadas para su tratamiento y disposición final.

Marcha de la Empresa

Vinculación con la Comunidad

La empresa mantiene presencia permanente en las actividades que desarrollan las comunas de la zona de operación, a través de programas de Responsabilidad Social Empresarial y obras de acción social, que buscan contribuir al mejoramiento de la calidad de vida de los vecinos.

Sin duda los programas Libsur Saesa, Corridas Familiares, A la Escuela con Energía y Electrificación Rural, son un importante aporte a la comunidad.



Libsur Saesa

En su Décimo Tercera temporada, el campeonato de básquetbol del sur de Chile promovió que cerca de mil niños y jóvenes de 12 comunas pudieran practicar baloncesto de manera permanente durante los 7 meses de extensión de este certamen deportivo. Desde Victoria, en la Región de la Araucanía, hasta Castro en Los Lagos, participaron en el campeonato que no sólo logra la participación de los deportistas, sino que promueve valores como el trabajo en equipo y el compromiso de las comunas completas.

A la Escuela con Energía

Junto con apadrinar escuelas de escasos recursos entregando útiles escolares, vestuario e implementación audiovisual, además de entregar implementación a liceos técnicos que imparten la especialidad de electricidad, este año fue especialmente relevante para la empresa.

Junto a la organización Desafío Levantemos Chile, liderada por el fallecido Felipe Cubillos, este año Frontel contribuyó a la reconstrucción de la escuela Vega Redonda en la comuna de Vilcún.

Cientos de niños de origen mapuche, cuentan hoy con un espacio cómodo, con instalaciones nuevas y especialmente construidas para su aprendizaje en la Región de La Araucanía. Frontel se enorgullece de haber aportado a esta obra, que fue entregada a la comunidad en una ceremonia ofrecida en español y mapudungún.



Programa de Electrificación Rural

El Programa de Electrificación Rural del Gobierno de Chile, es de carácter social, y tiene como propósito mejorar la calidad de vida de las familias en los sectores rurales que demandan este servicio básico como un legítimo derecho de equidad social.

Desde sus inicios Frontel y Saesa han estado comprometidos con la construcción de cada uno de los proyectos. Estas obras son financiadas por el Fondo Nacional de Desarrollo Regional (FNDR), la empresa y los beneficiarios de los proyectos. La ruralidad, en muchos casos extrema, que se vive en la zona sur del país, hacen invaluable el aporte de la electrificación en el progreso de estas comunidades.

Proyectos Destacados

1) Proyecto de Electrificación Rural Llanquén Contraco contratado el 2011.

El Proyecto se encuentra emplazado en la Región de la Araucanía y compromete los sectores de Llanquén, Contraco, Lolco, Nitrito y otros; se encuentran a una distancia aproximada de 70 KM al norte de la ciudad de Lonquimay, constituyen un área cordillerana de paisaje agreste y de difícil acceso, con terreno con una compleja geografía y clima extremo invierno, dispersión poblacional, aislamiento crítico que le afecta durante parte importante del año, lo que dificulta la construcción del proyecto. El sector constituye la única área de la extensa comuna de Lonquimay que carece de energía eléctrica, la que será conectada a través de la extensión de la red eléctrica, la cual se encuentra construida hasta la localidad de Troyo cuya distribuidora es Frontel.

El proyecto fue contratado por la empresa Frontel, considerando 36,96 KM de red de MT; 11,03 KM de BT; 5,99 KM de BTC, lo que significa 112 soluciones de electrificación para las familias del sector. El aporte FNDR fue de M\$ 1.350.000.

2) Proyecto de Electrificación Rural Isla Tranqui conectado el año 2011.

Proyecto contratado el año 2005 por el Gobierno Regional de



En la Región de la Araucanía autoridades y vecinos participan en la instalación del primer poste del proyecto Llanquén - Contraco en la comuna de Lonquimay.

los Lagos, ubicado en la Comuna de Queilen, provincia de Chiloé. Consideró 62,99 KM de MT; 15,35 KM de BT y 10,9 KM de BTC, con una potencia instalada de 260 KVA, beneficiando a 288 familias de la Isla Tranqui.

El proyecto contempló un cruce aéreo trifásico de 1.300 mts, soportada en una torre metálica de 42 mts en el sector Chanco y tres postes de concreto de 15 mts de armado en el sector San José de Isla Tranqui.



Cruce aéreo Isla Tranqui.

Electrificación Rural, Proyectos Conectados

Durante el año 2011 se conectaron los siguientes proyectos:

Empresa	Nº Proyectos	Aporte FNDR MS	Aporte Empresa MS	MT (KM)	BT (KM)	BT Común (KM)	Beneficiarios
Saesa	4	524.960	232.399	69,79	21,94	13,34	254
Frontel	8	873.453	64.364	32,76	25,24	7,63	212
TOTAL	12	1.398.413	296.763	102,55	47,18	20,97	466

Electrificación Rural, Proyectos Convenidos

Durante el año 2011 se contrataron los siguientes proyectos:

Empresa	Nº Proyectos	Aporte FNDR MS	Aporte Empresa MS	MT (KM)	BT (KM)	BT Común (KM)	Beneficiarios
Saesa	14	4.006.894	283.258	105,84	68,66	11,92	637
Frontel	7	2.358.250	335.572	73,54	31,47	11,20	324
TOTAL	21	6.365.144	618.830	179,38	100,13	23,12	961

Nuestras Personas

Con el objetivo de potenciar y fortalecer el desarrollo de los trabajadores, durante el 2011 invertimos un total de \$ 308 millones en capacitación, lo que originó que recibieran 67 mil horas de formación y entrenamiento. Esta se desarrolló en distintos grupos y áreas, en temas técnicos, de seguridad, desarrollo de habilidades de liderazgo, atención de clientes, calidad de servicio, aplicación de tarifas y dirección de proyectos.

Además, por séptimo año consecutivo, se llevó a cabo el Programa Crece, que beneficia a través de beca y/o financiamiento, estudios de post y pre-grado a trabajadores de la Compañía. Este programa cuenta con más de 250 trabajadores beneficiados y casi 100 titulados. En este mismo ámbito, el 2011 la Compañía innovó a través de capacitaciones con plataforma E-Learning, herramienta que entrega una solución eficiente a las necesidades de capacitación para nuestra amplia zona geográfica. Más de 100 trabajadores fueron capacitados a través de esta herramienta.

En conjunto con las demás empresas de la Asociación de Empresas Eléctricas AG, se inició en 2011 un proceso de certificación de competencias laborales, en donde participaron más de 100 trabajadores eléctricos del Grupo Saesa, equivalente al 50% del total de cupos para la industria. Este proyecto impulsado por el Gobierno de Chile a través de su programa Chile Valora, busca otorgar un reconocimiento a aquellos trabajadores que han aprendido el oficio mediante la experiencia. Se estima finalizar este proceso de certificación el primer trimestre de 2012.

Gracias a este beneficio, los trabajadores podrán obtener un certificado, reconocido por todo el mercado eléctrico del país, que demuestre y reconozca lo aprendido en su vida laboral, otorgándoles un verdadero respaldo a su gestión, que les permita seguir potenciándose laboralmente. Como es tradición, el Grupo Saesa llevó a cabo variadas actividades para reconocer y fomentar la integración entre los trabajadores y sus familias. Actividades masivas a lo largo de toda su zona de concesión, donde participaron no sólo los trabajadores, sino también sus hijos y cónyuges. Se destaca la entrega de distinciones a la excelencia académica

de hijos de trabajadores, la celebración masiva del Día del Trabajador, premiación al mejor empleado por zona, celebración de Navidad y actividades especiales como apoyo a los niños de la Teletón.

En la ciudad de Valdivia, se realizó la 51ª Olimpiada del Grupo Saesa; encuentro anual al que se invita a todos los trabajadores y sus cónyuges para que disfruten de un fin de semana de competencias deportivas, entretenimiento y camaradería. Dentro de las actividades tradicionales de este evento, se realizó la premiación por años de servicio, donde se reconoció a 34 trabajadores por sus 20, 25, 30, 35 y 40 años de servicio.

Cabe señalar que en 2011, nuevamente se aplicó una evaluación del clima organizacional, a través de una encuesta en donde participó un 95% de la dotación alcanzando un nivel de satisfacción de 79%. Esta herramienta aplicada anualmente desde 2004, ha permitido generar acciones que hacen del Grupo Saesa cada vez más una mejor empresa. Hacia finales de 2011 se efectuó el proceso de negociación colectiva con los 5 sindicatos que agrupan al 70% de los trabajadores, llegando las partes a un acuerdo final para los próximos 3 años.



La Seguridad: Un INTRANSABLE

Uno de los objetivos más importantes para el Grupo Saesa es velar por la seguridad, integridad y salud de nuestros trabajadores y colaboradores, compromiso permanente e intransable, para lo cual se asignan a todos sin excepción la responsabilidad del conocimiento y cumplimiento de las medidas preventivas, así como el impulso de las buenas prácticas laborales. Es así como se publicó al finalizar el año la nueva Política de Seguridad de la Compañía, la que incorpora estos conceptos.

Para lograr lo anterior, se continuó desarrollando a lo largo del año talleres de autocuidado con apoyo de psicóloga, capacitación para rescate en la nieve, primeros auxilios y conducción segura, entre otros, totalizando cursos de capacitación en seguridad por más de 12.693 horas.

En el aspecto técnico, se desarrollaron actividades enfocadas especialmente a los linieros de los distintos procesos y también a los supervisores, los que alcanzaron las 39.807 horas de capacitación. Especial énfasis se dio en el año a la capacitación y preparación de linieros de las actividades comerciales, para que presten apoyo técnico operativo ante emergencias climáticas; asimismo se privilegió la capacitación a los trabajadores participantes en actividades de roce.

En forma permanente se efectuaron actividades de fiscalización y auditoría a las empresas contratistas y actividades relacionadas con actividades preventivas a lo largo de la compañía con apoyo de Mutual de Seguridad.

Durante el año se recibieron Reconocimientos del Consejo Nacional de Seguridad, por buenos indicadores en seguridad de las Empresas Frontel y Luz Osorno correspondientes al año 2010. Si bien en el último periodo se mantuvo la frecuencia de los accidentes, hubo una considerable baja en la gravedad de ellos en un 30% en forma consolidada, pasando de un total de 1.624 días perdidos en el 2010 a 1.138 en el año 2011.

Equipo de Trabajo

Empresa	Saesa y Filiales	Frontel	Sagesa	Total
Gerentes y Ejecutivos Principales	26	1	2	29
Profesionales y Técnicos	324	246	14	584
Administrativos y Electricistas	124	82	1	207
TOTAL	474	329	17	820

Utilidad Líquida Distribuible

Conforme a lo estipulado en la Circular N° 1945 de fecha 29 de septiembre de 2009 de la Superintendencia de Valores y Seguros, en sesión de Directorio celebrada con fecha 7 de octubre de 2010 se acordó adoptar como política para el cálculo de la utilidad líquida distribuible para el ejercicio 2010 y posteriores, lo siguiente:

La Sociedad no aplicará ajustes al ítem "Ganancia (pérdida), atribuible a los propietarios de la controladora" del Estado de Resultados Integrales. Dado lo anterior, se tomarán como base los valores de dicho ítem, menos las pérdidas acumuladas, si existieran, y sobre este resultado se deducirán los dividendos distribuidos y que se distribuyan con cargo al ejercicio. Los ajustes de la primera adopción a IFRS, no formarán parte de este cálculo en la medida que no se realicen.

En razón a lo anterior, la utilidad líquida distribuible por el ejercicio 2011 queda determinada por los siguientes montos:

	M\$
Ganancia (pérdida), atribuible a los propietarios de la controladora	5.643.142
Pérdidas acumuladas	-
Dividendos distribuidos con cargo al ejercicio 2011	-
Utilidad Líquida Distribuible ejercicio 2011	5.643.142



Dividendos

Los dividendos pagados por la Sociedad desde el año 2009 son los siguientes:

Dividendo	Fecha de Pago	\$ por acción moneda histórica	Imputado ejercicio
Extraordinario N° 1	22-6-09	5,55067	2008
Provisorio N° 2	22-6-09	55,88067	2009
Final N° 3	30-5-11	181,81903	2010
Extraordinario N°4	30-5-11	11,94720	2009



Distribución de Utilidades

El Directorio propone distribuir las utilidades de la siguiente forma:

	M\$
Utilidad Líquida Distribuible ejercicio 2011:	
A pagar dividendo final N° 5	5.643.000
Utilidades Distribuibles ejercicios anteriores:	
A pagar dividendo adicional N° 6	5.357.000
Utilidad a distribuir	11.000.000

El Directorio de la Sociedad ha acordado proponer a la Junta Ordinaria de Accionistas la distribución del dividendo final N° 5 de \$78,83366 por acción, con cargo a las utilidades del ejercicio terminado el 31.12.11. Este dividendo representa un 100% de la utilidad.

Adicionalmente, el Presidente propone a la Junta, destinar M\$5.357.000 al pago de un dividendo adicional de \$74,83819 por acción, con cargo a las reservas de las utilidades distribuible de los ejercicios anteriores destinadas para tal efecto.

Capital Social

El capital suscrito y pagado de la Sociedad al 31 de diciembre de 2011 ascendía a M\$340.106.755 distribuido en 71.581.100 acciones suscritas y pagadas.

En caso de que la Junta Ordinaria de Accionistas apruebe la distribución de utilidades propuesta, la composición de los fondos sociales al 31 de diciembre de 2011 sería la siguiente:

	M\$
Capital emitido	340.106.755
Ganancias (pérdidas) acumuladas	6.936.096
Otras reservas	29.116.840
Patrimonio atribuible a los propietarios de la controladora	376.159.691

im
los
la
tecnolo
hace
posi
grac

Directorio

La Sociedad es administrada por un Directorio compuesto por seis miembros, los que permanecen por un periodo de dos años en sus funciones, pudiendo ser reelegidos. El año 2011 correspondió la renovación del Directorio, eligiéndose como Directores a los señores Jorge Lesser García – Huidobro, Iván Díaz – Molina, John Watt, Juan Ignacio Parot Becker, Stacey Purcell y Adil Rahmathulla.

En sesión de Directorio de fecha 8 de noviembre renunciaron a su cargo los directores de la Sociedad los señores Adil Rahmathulla y John Watt. En la misma sesión, se designó como directores reemplazantes a los señores Ben Hawkins y Robert Mah.

Adicionalmente, con fecha 5 enero de 2012 presentó su renuncia al cargo Director de la Sociedad la señora Stacey Purcell. En relación con lo anterior, el Directorio procedió a elegir como miembro del Directorio al señor Juzar Pirbhai.

Remuneración del Directorio y Gerentes

De conformidad con lo dispuesto en la Ley N° 18.046, durante el ejercicio los Directores recibieron las siguientes remuneraciones por el ejercicio de sus funciones:

	Eléctricas	Saesa y Filiales	Frontel	Sagesa	Total	Año 2010
Año 2011						
Jorge Lesser G.	643	27.200	21.960	1.098	50.901	38.882
Iván Díaz M.	767	24.912	21.960	1.201	48.840	9.962
Lawrence Coben	0	0	0	0	0	39.096
Pedro Pablo Errázuriz D.	54	999	892	54	1.999	51.446
Total	1.464	53.111	44.812	2.353	101.740	139.386

Durante el año 2011, no se realizaron pagos a empresas relacionadas con Directores. No existen gastos en asesorías del Directorio o incentivos, tales como bonos, compensaciones en acciones, opciones de acciones u otros.

Durante el año 2010, la filial Saesa realizó pagos a empresas relacionadas por un monto total de M\$46.290, correspondiente a asesorías prestadas por Consultora San Pedro y San Pablo Ltda. M\$11.004, Sociedad Inversiones LEDE Ltda. M\$11.549 y Tremesis Energy LLC M\$23.737, empresas en que los Directores Pedro Pablo Errázuriz Domínguez, Jorge Lesser García-Huidobro y Lawrence S. Coben son socios, respectivamente.

Los servicios contratados y pagados a dichas empresas corresponden a los contemplados en el artículo 44 de la Ley de Sociedades Anónimas, Ley N° 18.046, y aprobados en Sesión de Directorio de Saesa celebrada el 23 de Junio de 2009, dando estricto cumplimiento a las disposiciones legales aplicables al caso.

Corresponde a la próxima Junta Ordinaria de Accionistas fijar la remuneración de los Directores para el ejercicio 2012.

Las remuneraciones totales percibidas por los gerentes y principales ejecutivos de la sociedad matriz y sus filiales durante

el ejercicio 2011, ascendieron a MM\$1.871. Durante igual período de 2010 dichas remuneraciones alcanzaron a MM\$1.757.

Durante el año 2011, las indemnizaciones por años de servicio percibidas por gerentes y principales ejecutivos de la Sociedad y sus filiales ascendieron a MM\$71. Durante el año 2010 las indemnizaciones por años de servicio fueron de MM\$ 608.

Información Financiera

Políticas de Inversión y Financiamiento

La Sociedad y sus Filiales continuarán su estrategia de desarrollo a través del fortalecimiento de los negocios en que participan actualmente, consolidando su posición de distribuidoras, subtransmisora y generadora entre las regiones del Bío Bío y Aysén, y la búsqueda de nuevas oportunidades que se presenten en el ámbito de los servicios públicos y la venta de productos y servicios asociados al negocio de distribución eléctrica, así como negocios complementarios que están asociados al uso de la extensión de la red de contacto cliente que tienen las empresas en el sur de Chile.

Las inversiones se desarrollan utilizando estrictos parámetros de decisión, tanto financieros, como técnicos y estratégicos. El lineamiento básico que debe cumplir toda nueva inversión se relaciona con la claridad que exista en el marco legal en que se desenvolverá.

Las fuentes de financiamiento se administran en concordancia con el plan financiero de largo plazo de la Sociedad, sus filiales y relacionadas. Los recursos financieros se obtienen de fuentes propias, endeudamiento tradicional, instrumentos de oferta pública y privada, y aportes de capital, siempre manteniendo estructuras estables y velando por optimizar el uso de los productos más convenientes en el mercado.



Política de Dividendos

La política de reparto de dividendos para los próximos años será de por lo menos un 30%, con un adicional que se determinará de acuerdo con las restricciones de la Empresa, para cumplir con sus obligaciones financieras y políticas operativas.

Propiedades y Seguros

Con el objeto de resguardar las actividades de la industria en las que participan, la Sociedad y sus filiales poseen para sus instalaciones pólizas de seguro, de acuerdo con las prácticas habituales de la industria.

Hechos Relevantes

Con fecha 16 de enero de 2011 renunció al cargo de Presidente del Directorio y de la Sociedad el señor Pedro Pablo Errázuriz Domínguez, asumiendo dicho cargo, hasta la siguiente sesión de Directorio, el señor Thomas Gray.

Posteriormente, con fecha 25 de enero de 2011 se nombró Presidente del Directorio y de la Sociedad al señor Jorge Lesser García – Huidobro y Vicepresidente el señor Thomas Gray.

En Junta Extraordinaria de Accionistas celebrada con fecha 31 de enero de 2011, se otorgaron al Directorio las facultades necesarias de conformidad al artículo 111 de la Ley de Mercado de Valores, para estipular limitaciones a determinados acuerdos o negociaciones de la sociedad en el Contrato de Emisión de Línea de Bonos a 10 años, que a esa fecha se encontraba en proceso de inscripción. En sesión de Directorio de fecha 6 de abril de 2011 se eligió como Presidente al señor Iván Díaz-Molina y como Vicepresidente al señor Jorge Lesser García-Huidobro.

Con fecha 12 de mayo de 2011, se informó a la Superintendencia de Valores y Seguros que el fondo de inversión Morgan Stanley Investment Fund (uno de los dos controladores de la Sociedad, en conjunto con Ontario Teachers' Pension Plan), había decidido efectuar una eventual venta, directa o indirecta, de su participación en el Grupo Saesa.

En sesión de Directorio de fecha 16 de agosto de 2011, el Directorio de la Sociedad tomó conocimiento de la renuncia al cargo de Director del señor Kevin David Kerr. Se designó en su reemplazo al señor Juan Ignacio Parot Becker, quien ocupará ese cargo hasta la celebración de la próxima Junta Ordinaria de Accionistas.

Con fecha 7 de noviembre de 2011, la Sociedad fue informada por Morgan Stanley Infrastructure, Inc. sobre la venta realizada por diversos fondos administrados por dicha entidad de su participación en MSIP Pelicano Holdings L.P., una sociedad extranjera a través de la cual era indirectamente titular del 50% de los derechos sociales en la sociedad Inversiones Grupo Saesa Limitada, a un grupo de fondos de inversión administrados por Alberta Investment Management Corporation (AIMCo).

Inversiones Grupo Saesa Limitada es la sociedad controladora del Grupo Saesa, el que está integrado por las empresas Inversiones Eléctricas del Sur S.A., Inversiones Los Ríos



Limitada, Sociedad Austral de Electricidad S.A., Empresa Eléctrica de la Frontera S.A., Sistema de Transmisión del Sur S.A., Empresa Eléctrica de Aisén S.A., Compañía Eléctrica Osorno S.A., Sociedad Generadora Austral S.A., Inversiones Los Lagos IV Limitada y Sociedad Austral de Generación y Energía Chile S.A.

El 50% restante de los derechos sociales en Inversiones Grupo Saesa Limitada permanece en poder de AndesCan SpA, filial de Ontario Teachers' Pension Plan Board.

Esta operación informada no implica un cambio de control en las sociedades del Grupo Saesa indicadas precedentemente, pero sí un cambio en uno de los miembros controladores.

En sesión de Directorio de fecha 8 de noviembre de 2011 renunciaron a su cargo los directores de la Sociedad señores Adil Rahmathulla y John Watt. En la misma sesión se designó como directores reemplazantes a los señores Ben Hawkins y Robert Mah.

En sesión de Directorio de fecha 4 de enero se tomó conocimiento de la renuncia al cargo de Gerente General de la sociedad del señor Francisco Mualim Tietz, en su reemplazo se designó a don Francisco Alliende Arriagada a contar del 1 de febrero de 2012. En la misma sesión se tomó conocimiento de la renuncia al cargo de Director de la señora Stacey Purcell, en su reemplazo se designó al señor Juzar Pirbhai, quién ocupará ese cargo hasta la celebración de la próxima Junta Ordinaria de Accionistas de la Sociedad.



edelal
GRUPO SAESA

nuestro
esfuerzo

progreso genera

contribuye

a una

mejor

calidad

Vida



Negocios del Grupo

Actividades de la Sociedad
Empresas Filiales y Coligadas



Actividades de la Sociedad



Actividades y Negocios

Inversiones Eléctricas del Sur S.A. es el vehículo a través del cual el fondo canadiense Ontario Teachers' Pension Plan Board ("OTPPB") y Alberta Investment Management Corp ("AIMCo") controlan las empresas del "Grupo Saesa".

El Grupo Saesa está conformado por las empresas operativas Sociedad Austral de Electricidad S.A. ("Saesa"); Empresa Eléctrica de la Frontera S.A. ("Frontel"); las filiales de Saesa: Sistema de Transmisión del Sur S.A. ("STS"), Sociedad Generadora Austral S.A. ("SGA"), Empresa Eléctrica de Aisén S.A. ("Edelaysen") y Compañía Eléctrica Osorno S.A. ("Luz Osorno"); y por la Sociedad Austral de Generación y Energía Chile S.A. ("Sagesa"). A ellas debemos sumar las sociedades de inversiones Los Ríos Ltda. y Los Lagos IV Ltda.

El Grupo está organizado bajo una estructura operacional descentralizada y gestión centralizada, que le permite a las empresas operativas mantener su presencia y cercanía con los clientes en las distintas zonas de concesión y facilitar la generación de nuevas alternativas de negocios dentro del giro eléctrico.

Mayor Distribuidor de Energía Eléctrica en la Zona Sur de Chile

Las empresas del Grupo Saesa participan principalmente en los negocios de distribución y transmisión eléctrica y, en menor medida, en el de generación. El principal activo de la Sociedad lo constituyen sus redes de distribución y transmisión, a través de sus filiales Saesa, Frontel, Luz Osorno y Edelaysen, es el mayor distribuidor de energía eléctrica en la zona comprendida entre las provincias de Concepción (Región del Bío Bío) y Villa O'Higgins (Región de Aysén).

Al mismo tiempo, con ventas en 2011 por 2.677 GWh y 722 mil clientes atendidos, el Grupo Saesa es el tercer mayor grupo de distribución de energía eléctrica del país, tanto a nivel de ventas como en número de clientes.

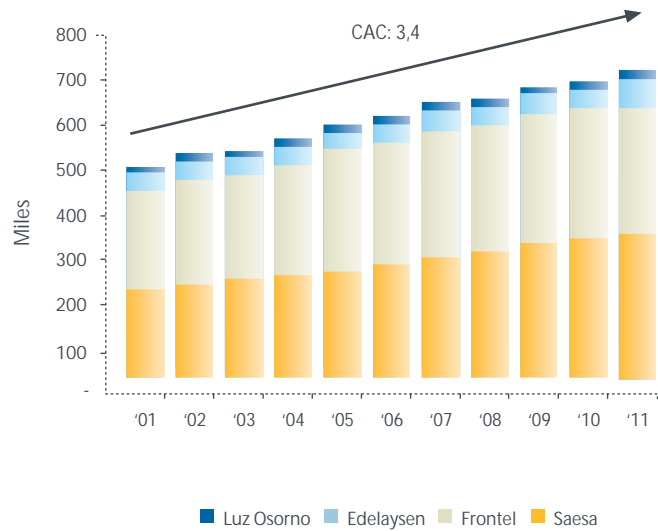
nuestro
esfuerzo
progreso
genera
cont

Crecimiento sostenido de la demanda

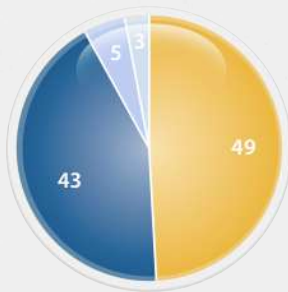
Las zonas concesión en donde operan las empresas del Grupo Saesa presentan un gran dinamismo, el desarrollo económico experimentado por la zona sur del país, impulsado principalmente por las industrias forestales y salmoneras, junto con el desarrollo urbano en la zona, se han visto reflejados en el crecimiento en las operaciones en los últimos años, tanto en ventas de electricidad como en número de clientes atendidos.

Desde el año 2001 a la fecha, las ventas de energía eléctrica crecieron a una tasa anual promedio de 3,8%, mientras que los clientes atendidos lo hicieron a una tasa de 3,4%. Lo anterior ha sido posible gracias al constante esfuerzo de suministrar energía eléctrica a todos los sectores de su zona de influencia. Las ventas de energía eléctrica presentan una alta correlación con el crecimiento económico, la actividad industrial y comercial.

Evolución Clientes (Miles)

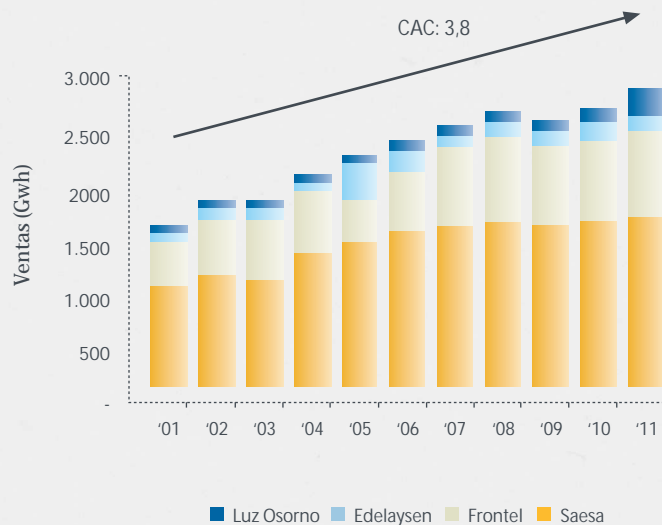


Clientes por Empresa



■ Luz Osorno ■ Edelayesen ■ Frontel ■ Saesa

Evolución Ventas (Gwh)

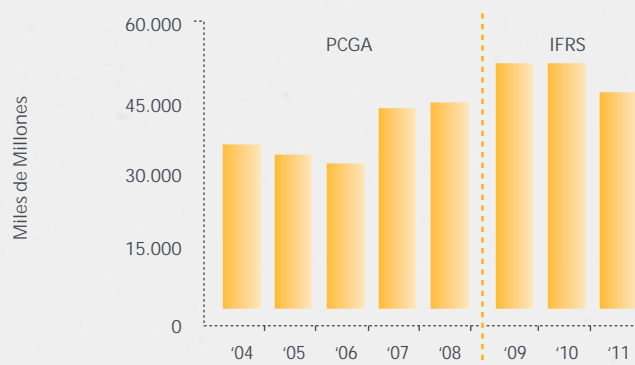


■ Luz Osorno ■ Edelayesen ■ Frontel ■ Saesa

Generación de Flujo

Al participar en una industria regulada como es la distribución eléctrica, la generación de flujo de la Sociedad y sus filiales es altamente estable. En el futuro, se espera que la generación de caja se mantenga estable y creciente.

Evolución Generación Consolidada de Flujos (1):



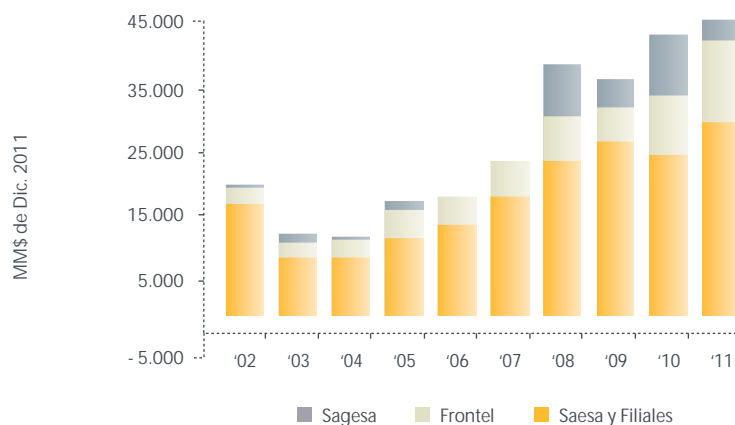
(1) EBITDA (PCGA): Resultado operacional + depreciación + amortización + ingresos no operacionales recurrentes
 EBITDA (IFRS): Ingresos de Actividades Ordinarias + Otros Ingresos, por Naturaleza – Materias Primas y Consumibles Utilizados-Gastos por Beneficios a los Empleados – Otros Gastos por Naturaleza

Inversiones

El Grupo Saesa ha realizado fuertes inversiones en sus redes de distribución y transmisión, teniendo como objetivo la ampliación de la red, la optimización de sus operaciones, la reducción de pérdidas y el mejoramiento de la calidad de servicio. Gracias a estas inversiones, las empresas del Grupo Saesa han logrado aumentar fuertemente su eficiencia operacional, y al mismo tiempo mejorar la calidad de su servicio.

Adicionalmente, durante los últimos años, se ha destinado parte importante de la inversión al desarrollo de nuevos negocios.

La inversión total del año 2011 fue de aproximadamente \$ 43.000 millones.



Consecuencias directas de este plan de inversión han sido el incremento en la eficiencia operacional, gracias a la disminución de pérdidas de energía y otros factores, y la notoria mejoría observada en los indicadores de frecuencia media y tiempo total de interrupción por kVA instalado. Actualmente, todas las compañías distribuidoras del Grupo Saesa cumplen con los estándares mínimos de calidad de servicio impuestos por la autoridad.

Con el objeto de resguardar las actividades de la industria en las que participan, las empresas filiales de Eléctricas S.A. poseen para sus instalaciones pólizas de seguro, de acuerdo con las prácticas habituales de la industria.

Calidad de Servicio

Mejorar la calidad y eficiencia en el abastecimiento de electricidad es un objetivo permanente para el Grupo Saesa, tanto desde el punto de vista de la atención comercial, como de la calidad del producto. En la actualidad, los indicadores, tanto urbanos como rurales, presentan niveles por debajo de los máximos permitidos por el organismo regulador.

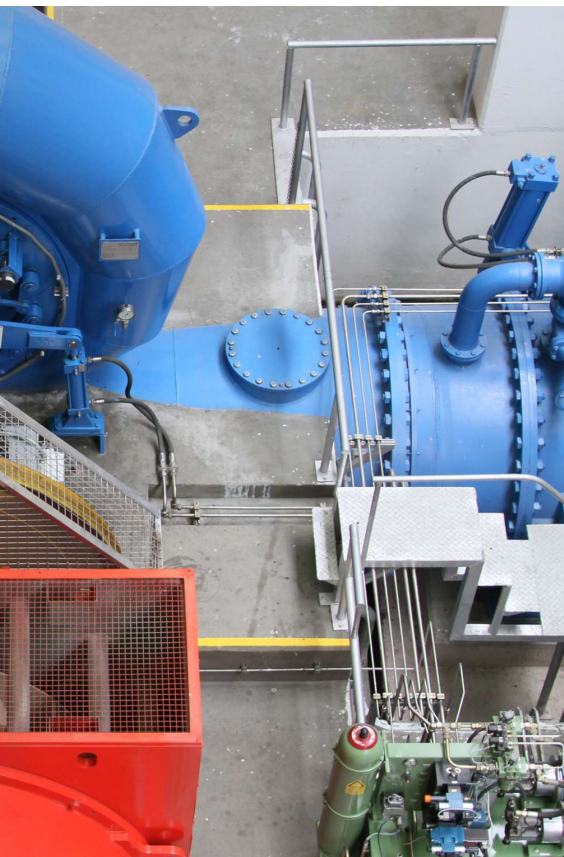
Transmisión

Las actividades desarrolladas en el negocio de transmisión corresponden principalmente a transporte a las generadoras con contrato de suministro con empresas distribuidoras de las regiones del Bío Bío, Araucanía, Los Ríos y Los Lagos, además de prestación de servicios en todas las especialidades relacionadas con los sistemas eléctricos de transporte y transformación, tales como asesorías de diseño, construcción, mantenimiento y operación de sistemas.

	STS	Saesa	Frontel	Edelaysen	Total
Líneas AT (km)	572	155	43	221	991
MVA Instalados 220-110-66 kV	480	80	-	-	560
MVA Instalados 220-110-66/23-13.2 kV	739	-	87	-	826

Adicionalmente, la filial STS opera instalaciones de terceros correspondientes a 23,8 km de líneas AT.

Actividades de la Sociedad



Generación

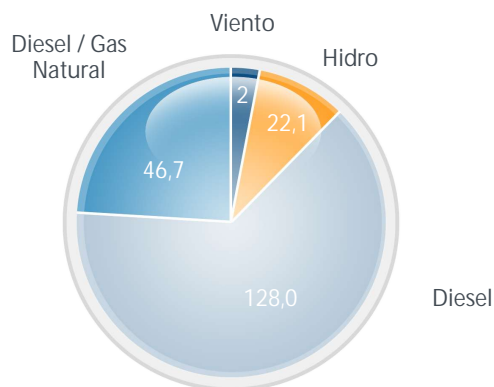
La capacidad instalada para el negocio de generación es la siguiente:

Empresa	MW	MVA
Edelaysen	51,3	64,1
Sagesa	147,5	184,4
Total	198,8	248,5

La filial Sagesa es una empresa generadora que opera desde la Región del Bío Bío a la Región de Los Lagos. Básicamente, posee una central gas/diésel de 46,7 MW y un grupo de generadores diésel. Parte de la energía generada por esta empresa se comercializa en el mercado spot del CDEC-SIC, a través de la filial SGA, y sus ingresos corresponden a la venta de energía y potencia que se realiza en dicho mercado, la otra parte se vende a empresas relacionadas (Saesa, Frontel y Luz Osorno).

nuestro
esfuerzo
genera
progreso
contribuye

Capacidad de Generación: 198,8 MW





Sistemas Aislados

Las empresas del Grupo han desarrollado proyectos de generación y distribución, orientados a satisfacer las exigencias de sectores aislados que no cuentan con una conexión al SIC y que requieren disponer de fuentes de electricidad las 24 horas al día para su desarrollo sustentable.

Actualmente, los sistemas aislados administrados por las filiales Saesa, Frontel y Edelayesen son los siguientes:

		Ventas Energía (MWh)	Clientes
Saesa	Ayacara	475	483
	Isla Tac	53	83
	Isla Huar	236	525
Frontel	Santa María	563	512
Edelayesen	Cisnes	2.568	1.056
	Huichas	737	440
	Villa O'Higgins	369	239
	Amengual - La Tapera	225	258
Total		5.226	3.596

Empresas Filiales



Zona de Operaciones



VIII y IX Regiones / Clientes 308 mil / Ventas 742 GWh



IX, X y XIV Regiones / Clientes 356 mil / Ventas 1.693 GWh



VIII, IX y X Regiones / Líneas 110-66kV: 572 km



XI Región / Clientes 39 mil / Ventas 125 GWh
Capacidad instalada: 43 MVA



X Región / Clientes 19 mil / Ventas 117 GWh



Desarrollo y comercialización de sistemas eléctricos propios y de terceros



Sociedad Austral de Electricidad S.A., Saesa
 Naturaleza jurídica: Sociedad Anónima Cerrada
 Capital suscrito y pagado: M\$ 304.502.828
 Participación Inv. Eléctricas del Sur S.A.: 99,92%
 (Directa e Indirecta)

Saesa es la principal filial del Grupo Saesa, su principal actividad es la distribución de electricidad en la zona sur del país. Saesa distribuye energía eléctrica entre las provincias de Cautín, Región de La Araucanía y Palena, Región de Los Lagos. En forma individual atiende a más de 356 mil clientes.

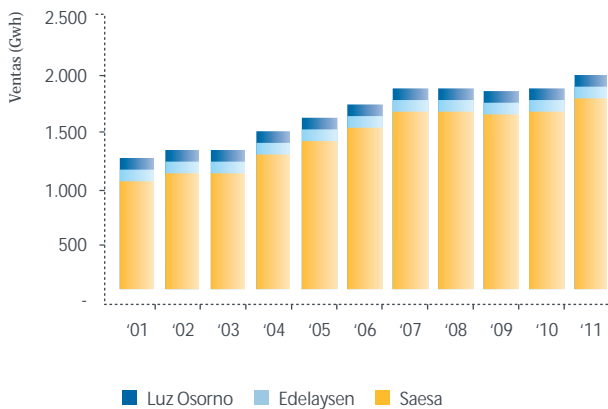
Además, participa en el segmento de transmisión y subtransmisión, contando con 155 km de líneas de 110 kV, cuyo mantenimiento y operación están a cargo de la filial STS.

En los últimos 10 años, esta sociedad, ha presentado una tasa media de crecimiento en ventas de energía cercana al 5%. Factor clave en este crecimiento ha sido el importante desarrollo que ha experimentado la industria salmonera y sectores afines, especialmente en las provincias de Llanquihue y Chiloé, así como el sector forestal en la Provincia de Valdivia, además del sostenido crecimiento del consumo residencial. A partir del año 2010 el suministro está respaldado con contrato, después de que se adjudicó

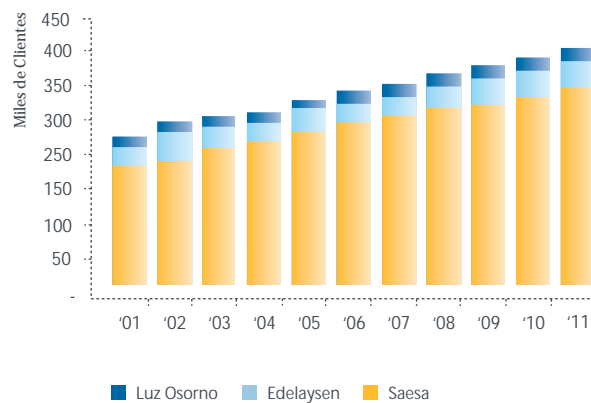
a Endesa, Colbún y Campanario todos los paquetes de energía licitados, equivalente al 100% de su demanda estimada a 2010. Los contratos de suministro están vigentes a partir de 2010 y consideran una duración de 10 años.

Debido al complejo escenario originado por la quiebra de Campanario S.A. la Superintendencia de Electricidad y Combustible, emitió la Resolución Exenta N° 2288 (RE2288), de fecha 26 de agosto de 2011, en la que se dispuso que el suministro destinado para clientes regulados, no entregado por Campanario S.A., debe ser abastecido por los demás integrantes que participan en los balances de transferencia que confecciona la Dirección de Peajes del CDEC – SIC a prorrata de su energía firme, a los mismos precios acordados en los contratos de suministro suscritos por Campanario.

Para satisfacer adecuada y oportunamente el crecimiento en su zona de influencia, extender ésta hacia las zonas más aisladas y entregar un servicio cada vez mejor, Saesa realizó inversiones por un monto de \$10.742 millones durante el año 2011.



Las ventas de energía durante el 2011, de Saesa y sus filiales, alcanzaron a 1.935 GWh.



Saesa y sus filiales al cierre del ejercicio atendían a 414 mil clientes, lo que representa un aumento de un 2,9% respecto del año 2010.

nues
 ue
 progreso
 me
 lid

Antecedentes Financieros Consolidados

MMS	2011	2010
Ingresos	282.966	249.759
Margen Bruto	75.977	75.437
Ganancia	15.338	24.211
Activos	604.763	558.134
Pasivos	226.779	196.442
Patrimonio	377.984	361.692
Inversiones	31.935	25.454
EBITDA	38.389	41.740

Cifras Operacionales

	2011	2010
Venta de Energía (GWh)	1.693	1.597
Clientes (Miles)	356	346
Trabajadores	318	316
Líneas AT (km)	155	155
Líneas MT (km)	10.974	10.859
Líneas BT (km)	8.217	8.085
MVA Instalados (MT/BT)	510	500



Empresa Eléctrica de la Frontera S.A., Frontel
 Naturaleza Jurídica: Sociedad Anónima Cerrada
 Capital Suscrito y Pagado: M\$133.753.099
 Participación Inv. Eléctricas del Sur S.A. 99,19%
 (Directa e Indirecta)

Frontel es una empresa cuya principal actividad es la distribución de electricidad en la zona sur del país, en un área comprendida entre las provincias de Concepción, Región del Bío Bío y Cautín, Región de la Araucanía.

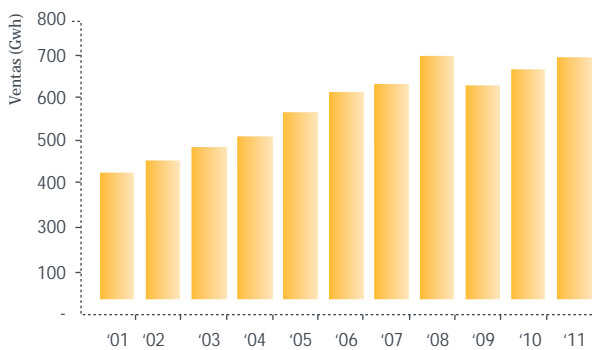
Frontel opera principalmente en los sectores rurales de estas regiones, abasteciendo cerca del 20% de la demanda. Además, participa en el segmento de transmisión y subtransmisión, contando con 43 km de líneas de 110 kV y 87 MVA instalados en subestaciones de regulación de tensión, cuyo mantenimiento y operación están a cargo de STS. Por último, participa en generación para un sistema aislado.

A partir del año 2010 el suministro está respaldado con contrato, después de que se adjudicó a Endesa, Colbún y Campanario todos los paquetes de energía licitados,

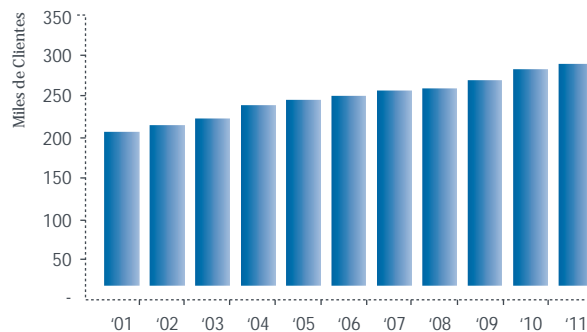
equivalente al 100% de su demanda estimada a 2010. Los contratos de suministro están vigentes a partir de 2010 y consideran una duración de 10 años.

Debido al complejo escenario originado por la quiebra de Campanario S.A. la Superintendencia de Electricidad y Combustible, emitió la Resolución Exenta N° 2288 (RE2288), de fecha 26 de agosto de 2011, en la que se dispuso que el suministro destinado para clientes regulados, no entregado por Campanario, debe ser abastecido por los demás integrantes que participan en los balances de transferencia que confecciona la Dirección de Peajes del CDEC – SIC a prorrata de su energía firme, a los mismos precios acordados en los contratos de suministro suscritos por Campanario.

Las inversiones realizadas por Frontel durante el año 2011 ascienden a \$9.757 millones.



Las ventas de energía durante 2011 alcanzaron a 742 GWh.



Frontel al cierre del ejercicio atendía a 308 mil clientes, lo que representa un aumento de un 2,3% respecto del año 2010.

nuestro
 progreso
 generamos
 contribuyendo
 a un
 mejor
 futuro

Antecedentes Financieros

MMS	2011	2010
Ingresos	94.284	83.300
Margen Bruto	27.881	29.617
Ganancia	2.641	3.115
Activos	223.354	217.659
Pasivos	64.753	65.861
Patrimonio	158.601	151.798
Inversiones	9.757	8.735
EBITDA	8.535	9.536

Cifras Operacionales

	2011	2010
Venta de Energía (GWh)	742	695
Clientes (Miles)	308	301
Trabajadores	329	326
Líneas AT (km)	43	43
Líneas MT (km)	15.469	15.249
Líneas BT (km)	12.624	12.420
MVA Instalados (AT/MT)	87	87
MVA Instalados (MT/BT)	327	331

La filial Sagesa es una empresa generadora que opera desde la Región del Bío Bío a la Región de Los Lagos. Actualmente, posee una central gas/diesel de 45,7 MW y un grupo de minicentrales diesel, con una capacidad total de 148 MW.

Parte de la energía generada por esta empresa se comercializa en el mercado spot del CDEC-SIC, a través de la filial SGA, y sus ingresos corresponden a la venta de energía y potencia que se realiza en dicho mercado. La otra

parte se vende a empresas relacionadas (Saesa, Frontel y Luz Osorno).

Las inversiones realizadas por Sagesa durante el año 2011 ascienden a \$2.276 millones.

Con fecha 30 de diciembre de 2011, la Sociedad se dividió en dos sociedades dentro de un proceso de reorganización empresarial.

MMS	2011	2010
Ingresos	34.620	22.983
Margen Bruto	9.541	10.607
Ganancia	1.899	1.259
Activos	45.605	43.604
Pasivos	22.471	24.406
Patrimonio	23.135	19.198
Inversiones	2.276	5.984
EBITDA	4.292	2.843

Sistema de Transmisión del Sur S.A., STS
 Naturaleza Jurídica: Sociedad Anónima Cerrada
 Capital suscrito y pagado: M\$13.301.733
 Participación Inv. Eléctricas del Sur S.A.: 99,9%
 (Indirecta)



La actividad principal de STS consiste en prestar servicios de transporte y transformación de energía a empresas generadoras, que tienen contratos de suministros con empresas distribuidoras de las regiones del Bío Bío, Araucanía, Los Ríos y Los Lagos, entre las cuales se encuentran Saesa, Frontel y cooperativas eléctricas. Las principales generadoras atendidas por STS son Puyehue y Capullo. STS presta servicios en todas las especialidades relacionadas con los sistemas eléctricos de transporte y transformación, tales como asesorías de diseño, construcción, mantenimiento y operación de sistemas.

Estos servicios son remunerados mediante el pago de peajes por parte de las generadoras, cuyos valores están estipulados en el nuevo decreto tarifario que fija las tarifas de subtransmisión, vigente a partir del 14 de enero de 2009.

Durante el año, STS realizó inversiones por \$17.122 millones, destinadas a nuevos proyectos y a optimizar sus actuales instalaciones.

Antecedentes Financieros

MMS	2011	2010
Ingresos	14.423	17.146
Margen Bruto	14.378	17.035
Ganancia	6.674	9.398
Activos	126.610	105.766
Pasivos	46.208	28.612
Patrimonio	80.403	77.154
Inversiones	17.122	10.746
EBITDA	10.687	13.194

Cifras Operacionales

	2011	2010
Trabajadores	65	47
Instalaciones propias		
Líneas AT 110-66 kV(km)	572	587
MVA Instalados 220-110-66 kV	480	470
MVA Instalados 220-110-66/23-13.2 kV	739	732
Instalaciones de Terceros operadas		
Líneas AT 110-66 kV(km)	222	222
MVA Instalados 110-66/23-13.2 kV	221	221



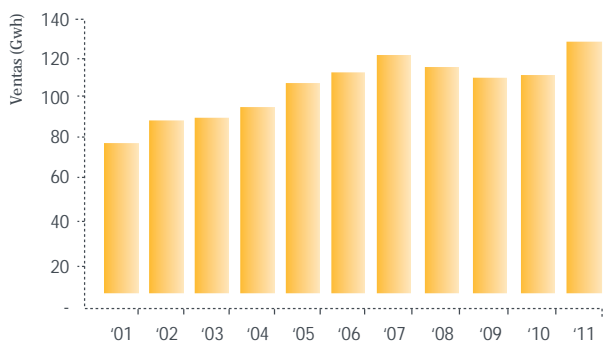
Empresa Eléctrica de Aisén S.A., Edelayesen
Naturaleza Jurídica: Sociedad Anónima Cerrada
Capital suscrito y pagado: M\$37.005.894
Participación Inv. Eléctricas del Sur S.A.: 93,21%
(Indirecta)

Edelayesen desarrolla sus actividades de generación, transmisión y distribución de electricidad en la provincia de Palena, Región de Los Lagos y en la Región de Aysén, a través de cinco sistemas aislados: Cisnes, Huichas, Villa O'Higgins, Amengual-La Tapera y Santa Bárbara (Nueva Chaitén); y tres sistemas medianos: Aysén, Palena y General Carrera.

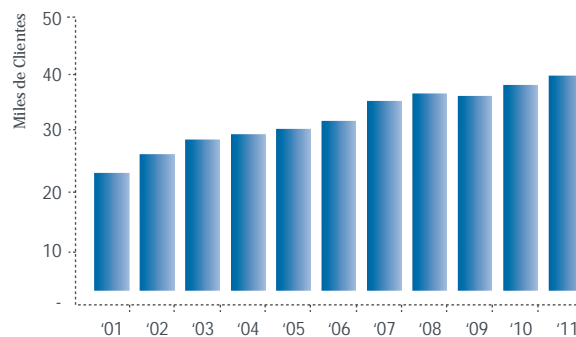
Esencialmente, la Empresa genera energía eléctrica y la distribuye en las zonas que le fueron otorgadas en concesión

y en las que posee permisos municipales. Además, realiza ventas de energía en media tensión a Saesa, en Palena.

Edelayesen efectuó inversiones por \$3.258 millones durante el año 2011, que fueron destinadas fundamentalmente a aumentar la capacidad de generación, disminuyendo los costos de abastecimiento eléctrico de la zona.



Las ventas de energía durante el 2011 alcanzaron a 125 GWh.



Edelayesen al cierre del ejercicio atendía a 39 mil clientes.

nuestro
bien
progreso
mejora
ida

Antecedentes Financieros

MMS	2011	2010
Ingresos	15.056	14.436
Margen Bruto	10.005	11.446
Ganancia	3.816	4.005
Activos	70.533	66.873
Pasivos	8.922	7.933
Patrimonio	61.611	58.940
Inversiones	3.258	2.267
EBITDA	5.762	6.562

Cifras Operacionales

	2011	2010
Venta de Energía (GWh)	125	112
Clientes (Miles)	39	37
Trabajadores	69	65
Líneas MT (km)	2.034	1.994
Líneas BT (km)	940	893
MVA Instalados (MT/BT)	43	41

	Cantidad de Centrales	Potencia instalada (MW)
Viento	1	2,0
Hidroeléctrica	6	22,1
Diesel	18	27,1
Total	25	51,2



Compañía Eléctrica Osorno S.A., Luz Osorno
 Naturaleza Jurídica: Sociedad Anónima Cerrada
 Capital suscrito y pagado: M\$10.557.505
 Participación Inv. Eléctricas del Sur S.A.: 99,9%
 (Indirecta)

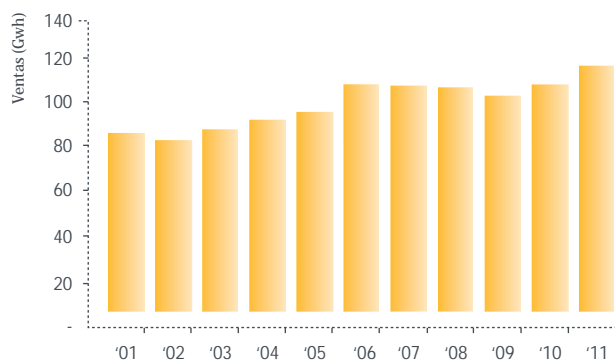
Luz Osorno tiene por objeto la distribución y venta de energía eléctrica en sectores rurales de la provincia de Osorno y en algunas localidades de las provincias de Valdivia y Llanquihue.

A partir del año 2010 el suministro está respaldado con contrato, después de que se adjudicó a Endesa, Colbún y Campanario todos los paquetes de energía licitados, equivalente al 100% de su demanda estimada a 2010. Los contratos de suministro están vigentes a partir de 2010 y consideran una duración de 10 años.

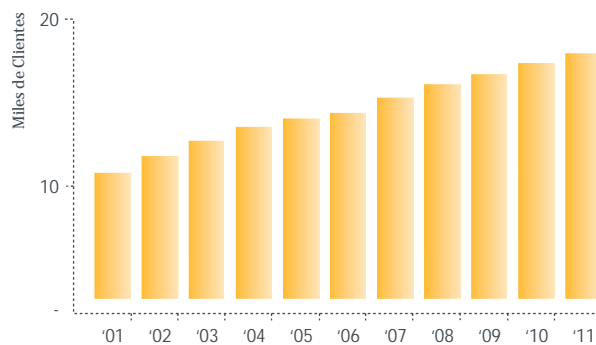
Debido al complejo escenario originado por la quiebra de Campanario S.A. la Superintendencia de Electricidad y

Combustible, emitió la Resolución Exenta N° 2288 (RE2288), de fecha 26 de agosto de 2011, en la que se dispuso que el suministro destinado para clientes regulados, no entregado por Campanario, debe ser abastecido por los demás integrantes que participan en los balances de transferencia que confecciona la Dirección de Peajes del CDEC – SIC a prorrata de su energía firme, a los mismos precios acordados en los contratos de suministro suscritos por Campanario.

En el ejercicio 2011 se efectuaron inversiones por \$815 millones, principalmente con el fin de atender el crecimiento de la demanda de energía y extender la cobertura geográfica.



Las ventas de energía durante el 2011 alcanzaron a 117 GWh.



Luz Osorno al cierre del ejercicio atendía a 19 mil clientes.

nues
 fue
 progreso
 me
 lid

Antecedentes Financieros

MMS	2011	2010
Ingresos	12.124	11.277
Margen Bruto	2.753	2.762
Ganancia	689	984
Activos	17.805	17.890
Pasivos	4.054	4.336
Patrimonio	13.751	13.554
Inversiones	815	623
EBITDA	1.328	1.657

Cifras Operacionales

	2011	2010
Venta de Energía (GWh)	117	107
Clientes (Miles)	19	18
Trabajadores	22	21
Líneas MT (km)	3.605	3.598
Líneas BT (km)	625	602
MVA Instalados (MT/BT)	66	67



Sociedad Generadora Austral S.A., SGA
Naturaleza Jurídica: Sociedad Anónima Cerrada
Capital suscrito y pagado: M\$3.160.921
Participación Inv. Eléctricas del Sur S.A.: 99,9%
(Indirecta)

El objeto de SGA es el desarrollo y comercialización de sistemas eléctricos, de su propiedad o de terceros, destinados a la transmisión y transformación de energía eléctrica, y la adquisición de los mismos. Asimismo, prestar servicios y asesorías en todas las especialidades de la ingeniería y de diseño, construcción, mantención y operación de sistemas de transmisión para terceros, comercialización de energía y las demás actividades vinculadas con los objetos descritos, que acuerden sus organismos.

SGA fue constituida como consecuencia de la división de STS, aprobada en Junta Extraordinaria de Accionistas de fecha 25 de junio de 2003, donde se acordó la división de dicha sociedad a contar del 31 de marzo de 2003. En virtud de esta división, se le asignaron y traspasaron a SGA activos, pasivos y patrimonio a los valores contables determinados al 31 de marzo de 2003.

MMS	2011	2010
Ingresos	63.937	45.746
Margen Bruto	4.666	2.531
Ganancia	2.750	5.414
Activos	19.500	17.432
Pasivos	6.671	9.268
Patrimonio	12.828	8.163
EBITDA	3.875	2.484

nues
fue
progreso
me
lid

Inversiones Los Ríos Limitada
 Naturaleza Jurídica: Responsabilidad Limitada
 Capital Suscrito y Pagado: M\$464.393.585
 Participación Inv. Eléctricas del Sur S.A.: 99,9%
 (Directa)

Inversiones Los Lagos IV Limitada
 Naturaleza Jurídica: Responsabilidad Limitada
 Capital Suscrito y Pagado: M\$25.061.634
 Participación Inv. Eléctricas del Sur S.A.: 99,92%
 (Directa e Indirecta)

Con fecha 1 de julio de 2009, Inversiones Eléctricas del Sur S.A e Inversiones Grupo Saesa Ltda., constituyeron la sociedad Inversiones Los Ríos Ltda., con una participación de 99,99710% y 0,00290%, respectivamente. La Sociedad tiene por objeto, entre otros, las actividades de inversiones en toda clase de bienes corporales y/o negocios de cuenta propia o ajena.

Con fecha 1 de julio de 2009, Inversiones Eléctricas del Sur S.A. aportó, cedió y transfirió a Inversiones Los Ríos Ltda., sus derechos sociales en Inversiones Los Lagos Ltda. Posteriormente, con fecha 5 de agosto de 2009, Inversiones Grupo Saesa Ltda. vendió, cedió y transfirió a Inversiones Los Ríos Ltda. la totalidad de los derechos sociales en Inversiones Los Lagos Ltda.

Como consecuencia de lo anterior, Inversiones Los Ríos Ltda. adquirió el 100% de los derechos sociales, produciéndose la disolución de pleno derecho de Inversiones Los Lagos Ltda., pasando Inversiones Los Ríos Ltda. a sucederla en todos sus derechos y obligaciones.

Con fecha 5 de agosto de 2009, como consecuencia de la división en cuatro sociedades de Inversiones Los Lagos Ltda., nace Inversiones Los Lagos IV Ltda.

La Sociedad tiene por objeto, entre otros, las actividades de inversiones en toda clase de bienes corporales y/o negocios de cuenta propia o ajena.

El principal activo de la Sociedad, es la inversión que posee en Sociedad Austral de Generación y Energía Chile Ltda.

MMS	2011	2010
Ingresos	380.335	350.045
Margen Bruto	113.141	120.748
Ganancia	19.822	28.498
Activos	870.663	810.871
Pasivos	311.471	278.655
Patrimonio	559.192	532.216
EBITDA	51.208	54.107

MMS	2011	2010
Ingresos	34.620	22.983
Margen Bruto	9.541	10.608
Ganancia	1.896	1.255
Activos	45.601	43.600
Pasivos	22.541	24.475
Patrimonio	23.060	19.126
EBITDA	4.289	2.839

Declaración de Responsabilidad



IVÁN DIAZ-MOLINA
Presidente Directorio



JORGE LESSER
Vicepresidente Directorio



JUZAR PIRBHAI
Director



ROBERT MAH
Director



JUAN IGNACIO PAROT
Director



BEN HAWKINS
Director



FRANCISCO ALLIENDE
Gerente General

Centros de Atención



Zonal Concepción

Lebu	José Joaquín Pérez N° 350
Lota	Cousiño N° 206
Arauco	Covadonga N° 160
Cañete	Villagrán N° 850
Tirúa	Luis Cruz Martínez N° 530
Santa Juana	Lautaro N° 350 - A
Concepción	Manuel Rodríguez N° 1161
Curanilahue	O'Higgins N° 289
Laja	Balmaceda N° 152
Yungay	Esmeralda N° 468
Bulnes	Anibal Pinto N° 564
Quillón	Diego Portales N° 161
Yumbel	Valdivia N° 407 - A
El Carmen	Baquedano N° 431
San Ignacio	Manuel Rodríguez N° 740
Quilleco	Lautaro N° 298
Huepil	Avda. Linares N° 640
Antuco	O'Higgins N° 69
Cabrero	Membrillar N° 55 A
Monte Aguila	Ahumada N° 191 -B
Florida	Ortiz de Rosas N° 600

Zonal Temuco

Gorbea	Andrés Bello N° 546
Temuco	Andrés Bello N° 631
Lautaro	Carrera N° 217
Cunco	Sta. María N° 276
Lonquimay	O'Higgins N° 1330
Vilcun	Camilo Henríquez N° 180
Carahue	Las Heras N° 532
Nueva Toltén	Holanda N° 405
Puerto Saavedra	Ejército N° 886
Teodoro Schmith	Portales N° 340
Curacautín	Manuel Rodríguez N° 656
Nueva Imperial	O'Higgins N° 535
Angol	Julio Sepúlveda N° 358
Santa Bárbara	Las Heras N° 130
Mulchén	Gana N° 1095
Collipulli	Bulnes N° 350
Nacimiento	San Martín N° 595
Traiguén	Sta. Cruz N° 990
Purén	Gamboa N° 461
Negrete	Emilio Serrano N° 03
Galvarino	León Gallo N° 350
Victoria	Pisagua N° 1070

nuestro
esfuerzo
progreso
mejor
calidad

Zonal Valdivia

Corral	Miraflores N° 17
Futrono	Balmaceda N° 880
Lican Ray	Gabriela Mistral N° 398
Loncoche	Arturo Prat N° 262
Paillaco	Camilo Henríquez N° 64
San José	A. Carrillo N° 103
Los Lagos	Patricio Lynch N° 138
Panguipulli	O'Higgins N° 462 A
Valdivia	Yungay N° 630
Lanco	Yungay N° 293

Zonal Osorno

Osorno	Eleuterio Ramírez N° 705
La Unión	Serrano N° 760
Río Bueno	Comercio N° 296
Purranque	21 de Mayo N° 148
Río Negro	Pedro Montt N° 687
Entre Lagos	Manuel Rodríguez N° 31
Lago Ranco	Concepción N° 631
San Pablo	Paglieta N° 497
Puerto Octay	Germán Wulf N° 598

Zonal Puerto Montt

Fresia	San Carlos N° 379
Calbuco	Arturo Prat N° 111
Maullín	Bdo. O'Higgins N° 196
Frutillar	Carlos Richter N° 155
Los Muermos	Balmaceda N° 202
Puerto Varas	San Francisco N° 641
Puerto Montt	Concepción N° 110
Hornopirén	Diego Portales S/N

Zonal Chiloé

Ancud	Pedro Montt N° 482
Castro	O'Higgins N° 494
Quellón	Ladrilleros N° 236
Achao	Progreso N° 33

Zonal Coyhaique

Coyhaique	Francisco Bilbao N° 412
Aysén	Serrano Montaner N° 538
Palena	V. Pérez Rosales N° 416
Futalelfú	Piloto Carmona N° 572
La Junta	Esmeralda N° 14
Puerto Cisnes	Juan José La Torre S/N
Chile Chico	Lautaro N° 191
Cochrane	San Valentín N° 648
Mañihuales	Caupolicán 136
Chaitén	Ignacio Carrera Pinto # 365
Lago Verde	Cacique Blanco S/N
Huichas	Poblador Andrade S/N
Villa	Río los Ñadis S/N
O'Higgins	



grupo
SAPSA

Eléctricas del Sur S.A.

2011

Reporte Anual
Estados Financieros

85
Años

85

grupo
saesa

